



**PRÉFET
DE SAÔNE-ET-LOIRE**

*Liberté
Égalité
Fraternité*

La Direction de la citoyenneté
et de la légalité

ARRÊTÉ PRÉFECTORAL D'AUTORISATION

Bureau de la réglementation
et des élections

Arrêté de prescriptions

N° DCL - BENV - 2020 - 312 - 1

**SIVOM du LOUHANNAIS
DÉCHETTERIE DE LOUHANS**

Siège administratif :

35, rue de la Quemine
71500 BRANGES

Site d'exploitation :

Lieu-dit Montée de Saint-Claude
71500 LOUHANS

LE PRÉFET DE SAÔNE-ET-LOIRE
Chevalier de l'Ordre National du Mérite

VU le code de l'environnement, et notamment son titre VIII du livre Ier, son titre 1^{er} du livre V ;

VU la nomenclature des installations classées ;

VU la déclaration d'antériorité, en date du 29 novembre 2012, de la société SIVOM du Louhannais, pour les installations qu'elle exploite au lieu-dit Montée de Saint-Claude sur le territoire de la commune de Louhans ;

VU le courrier préfectoral, en date du 6 décembre 2012, actant le bénéfice de l'antériorité pour la rubrique 2710- 1 sous le régime de la déclaration avec contrôle, pour la rubrique 2710-2 sous le régime de l'enregistrement, pour les installations exploitées par la société SIVOM du Louhannais, au lieu-dit Montée de Saint-Claude sur le territoire de la commune de Louhans ;

VU la demande présentée le 25 juillet 2019 et complétée le 11 décembre 2019, par la société SIVOM du Louhannais dont le siège social est situé au 35, rue de la Quemine à Branges (71500), en vue d'obtenir l'autorisation d'exploiter une installation de collecte de déchets apportés par le producteur initial de ces déchets d'une capacité maximale de 20,3 tonnes de déchets dangereux et 1 450 m³ de déchets non dangereux, au lieu-dit Montée de Saint-Claude sur le territoire de la commune de Louhans ;

VU l'arrêté préfectoral n° DCL/BRENV/ 2019-297-1 du 24 octobre 2019 concernant la prorogation de deux mois supplémentaires du délai d'instruction prévu par l'article R. 181-17-4 du code de l'environnement pour statuer sur la demande d'autorisation ;

VU l'arrêté préfectoral n°71-201911-28-001 du 26 novembre 2019 portant décision d'examen au cas par cas en application de l'article R. 122 3 du code de l'environnement, ne soumettant pas le projet à évaluation environnementale ;

VU la décision n°E20000010/21 du 13 février 2020 du président du tribunal administratif de Dijon, portant désignation du commissaire-enquêteur ;

VU l'arrêté préfectoral n°DCL/BRENV/2020-71-1 en date du 11 mars 2020 ordonnant l'organisation d'une enquête publique du 30 mars au 14 avril 2020 inclus sur le territoire des communes de Louhans, Bruailles, La Chapelle-Naude et Sornay ;

VU la loi d'urgence n°2020-290 du 23 mars 2020 déclarant l'entrée en vigueur de l'état d'urgence sanitaire sur l'ensemble du territoire national pour une durée de deux mois à l'entrée en vigueur de la loi pour faire face à l'épidémie du COVID 19 ;

VU la loi n°2020-546 du 11 mai 2020 prorogeant l'état d'urgence sanitaire et complétant ses dispositions ;

VU l'ordonnance n° 2020-306 du 25 mars 2020 et les décrets du n°2020-383 du 1er avril 2020 et n°2020-453 du 21 avril 2020 qui prolongent le délai d'instruction, prévu par l'article R. 512-46-18 et l'article R. 512-46-18 du code de l'environnement, en raison de la crise sanitaire ;

VU les ordonnances n°2020-427 du 15 avril 2020 et n°2020-460 du 22 avril 2020 portant diverses dispositions pour faire face à l'épidémie de COVID 19 ;

VU l'ordonnance n°2020-560 du 13 mai 2020 permettant la reprise des enquêtes publiques au 31 mai 2020 ;

VU l'arrêté préfectoral n°DCL/BRENV/2020-80-3 du 20 mars 2020 portant report de l'enquête publique ;

VU l'arrêté préfectoral n°DCL/BRENV/2020-156-2 du 4 juin 2020 ordonnant l'organisation d'une enquête publique du 22 juin au 6 juillet 2020 inclus sur le territoire des communes de Louhans, Bruailles, La Chapelle-Naude et Sornay ;

VU l'accomplissement des formalités d'affichage réalisé dans ces communes de l'avis au public ;

VU la publication en date du 26 juin 2020 de cet avis, respectivement dans le JSL et l'Exploitant Agricole de Saône et Loire ;

VU le registre d'enquête et l'avis du commissaire-enquêteur ;

VU l'accomplissement des formalités de publication sur le site internet de la préfecture ;

VU les avis émis par les conseils municipaux des communes de Louhans, Bruailles, La Chapelle-Naude et Sornay ;

VU les avis exprimés par les différents services et organismes consultés en application de l'article D. 181-17-1 du code de l'environnement ;

VU le rapport et les propositions en date du 05 octobre 2020 de l'inspection des installations classées ;

VU le projet d'arrêté porté le 21 octobre 2020 à la connaissance du demandeur ;

VU l'absence d'observations présentées par le demandeur sur ce projet ;

CONSIDÉRANT qu'en application des dispositions de l'article L.512-1 du code de l'environnement, l'autorisation ne peut être accordée que si les dangers ou inconvénients de l'installation peuvent être prévenus par des mesures que spécifie l'arrêté préfectoral ;

CONSIDÉRANT que les mesures imposées à l'exploitant tiennent compte des résultats des consultations menées en application de l'article L.512-2 et sont de nature à prévenir les nuisances et les risques présentés par les installations ;

CONSIDÉRANT que les conditions légales de délivrance de l'autorisation sont réunies ;

Le pétitionnaire ayant eu la possibilité d'être entendu,

Sur proposition du secrétaire général de la préfecture,

ARRÊTE

TITRE 1 - PORTEE DE L'AUTORISATION ET CONDITIONS GENERALES

CHAPITRE 1.1 - BÉNÉFICIAIRE ET PORTÉE DE L'AUTORISATION

Article 1.1.1 - Exploitant titulaire de l'autorisation

La société SIVOM du Louhannais dont le siège social est situé au 35, rue de la Quemine à Branges (71500), est autorisée, sous réserve du respect des prescriptions annexées au présent arrêté, à exploiter sur le territoire de la commune de Louhans, au lieu-dit « Montée de Saint-Claude », les installations détaillées dans les articles suivants.

Article 1.1.2 - Installations non visées par la nomenclature ou soumises à déclaration ou soumises a enregistrement

Les prescriptions du présent arrêté s'appliquent également aux autres installations ou équipements exploités dans l'établissement, qui, mentionnés ou non dans la nomenclature, sont de nature par leur proximité ou leur connexité avec une installation soumise à autorisation à modifier les dangers ou inconvénients de cette installation, conformément à l'article L.181-1 du code de l'environnement.

CHAPITRE 1.2 - NATURE DES INSTALLATIONS

Article 1.2.1 - Liste des installations concernées par une rubrique de la nomenclature des installations classées

Rubrique	Alinéa	Libellé de la rubrique (activité)	Seuil du critère	Volume autorisé	Régime(*)
2710	1a	Installation de collecte de déchets apportés par le producteur initial de ces déchets. 1. Collecte de déchets dangereux : La quantité de déchets susceptibles d'être présents dans l'installation étant : a) Supérieure ou égale à 7 t	7 tonnes	20,3 t	A
2710	2a	Installation de collecte de déchets apportés par le producteur initial de ces déchets. 2. Collecte de déchets non dangereux : Le volume de déchets susceptibles d'être présents dans l'installation étant : a) Supérieur ou égal à 600 m ³	300 m ³	1450 m ³ dont 972 m ³ de déchets verts	E

(*) A (autorisation), E (Enregistrement)

Volume autorisé : éléments caractérisant la consistance, le rythme de fonctionnement, le volume des installations ou les capacités maximales autorisées

Article 1.2.2 - Situation de l'établissement

Les installations autorisées sont situées sur les communes, parcelles et lieux-dits suivants :

Commune	Lieu-dit	Section et N° de Parcelle	Surface totale de la parcelle	Surface totale du site
Louhans (71500)	Montée de Saint-Claude	AM 46	24 450 m ²	6 150 m ²

Les installations citées à l'article ci-dessus sont reportées avec leurs références sur le plan de situation de l'établissement annexé au présent arrêté.

Article 1.2.3 - Consistance des installations autorisées

L'établissement, comprenant l'ensemble des installations classées et connexes, est organisé de la façon suivante :

- un quai fixe en U donnant accès à plusieurs bennes de collecte (7 bennes 30 m³) ;
- un quai fixe linéaire accueillant 5 bennes : 4 x 30m³ et 1 x 15m³ ;
- un local de collecte de Déchets Dangereux Spécifiques des Ménages (DDSM) dont l'accès est strictement interdit au public ;
- un local de collecte de Déchets Dangereux (piles, batteries, huiles, lampe, cartouche d'encre...) ;
- une zone de stockage extérieure pour la collecte de Déchets d'Équipements Électriques et Électroniques (DEEE) ;
- une borne de collecte des huiles minérales ;
- une benne de collecte hors quai pour l'amiante ;
- trois bornes de collecte de textiles ;
- trois containers maritimes (recyclerie, DEEE, Mobilier) ;
- un local de gardiennage en dur avec sanitaires ;
- des voies de circulation internes au site ;
- une clôture en treillis soudé haute de 2 m doublée d'une haie ;
- une rétention des eaux d'extinction et des eaux pluviales de 224 m³ ;
- un quai fixe linéaire permettant d'accueillir 6 nouvelles bennes destinées à la collecte des déchets verts ;
- une reconversion possible du bas de quai de l'extension en plate-forme de stockage de déchets verts d'une surface de 540 m².

CHAPITRE 1.3 - CONFORMITÉ AU DOSSIER DE DEMANDE D'AUTORISATION

Article 1.3.1 - Conformité

Les installations et leurs annexes, objet du présent arrêté, sont disposées, aménagées et exploitées conformément aux plans et données techniques contenus dans les différents dossiers déposés par l'exploitant. En tout état de cause, elles respectent par ailleurs les dispositions du présent arrêté, des arrêtés complémentaires et les réglementations autres en vigueur.

CHAPITRE 1.4 - DURÉE DE L'AUTORISATION

Article 1.4.1 - Durée de l'autorisation et caducité

L'arrêté d'autorisation cesse de produire effet lorsque l'installation n'a pas été mise en service ou réalisée dans le délai de trois ans à compter de la notification du présent arrêté, sauf cas de force majeure ou de demande justifiée et acceptée de prorogation de délai conformément à l'article R.181-48 du code de l'environnement.

Le délai mentionné précédemment est suspendu jusqu'à la notification au bénéficiaire de l'autorisation environnementale :

« 1° D'une décision devenue définitive en cas de recours devant la juridiction administrative contre l'arrêté d'autorisation environnementale ou ses arrêtés complémentaires ;

« 2° D'une décision devenue définitive en cas de recours devant la juridiction administrative contre le permis de construire du projet ou la décision de non-opposition à déclaration préalable ;

« 3° D'une décision devenue irrévocable en cas de recours devant un tribunal de l'ordre judiciaire, en application de l'article L. 480-13 du code de l'urbanisme contre le permis de construire du projet.

CHAPITRE 1.5 - GARANTIES FINANCIÈRES

Article 1.5.1 - Objet des garanties financières

La rubrique 2710 ne figure pas aux annexes 1 et 2 de l'arrêté du 31 mai 2012 fixant la liste des installations classées soumises à obligation de constitution de garanties financières en application de l'article R.516-1 du code de l'environnement.

CHAPITRE 1.6 - MODIFICATIONS ET CESSATION D'ACTIVITÉ

Article 1.6.1 - Modification du champ de l'autorisation

En application des articles L.181-14 et R.181-45 du code de l'environnement, le bénéficiaire de l'autorisation peut demander une adaptation des prescriptions imposées par l'arrêté. Le silence gardé sur cette demande pendant plus de deux mois à compter de l'accusé de réception délivré par le préfet vaut décision implicite de rejet.

Toute modification substantielle des activités, installations, ouvrages ou travaux qui relèvent de l'autorisation est soumise à la délivrance d'une nouvelle autorisation, qu'elle intervienne avant la réalisation du projet ou lors de sa mise en œuvre ou de son exploitation.

Toute autre modification notable apportée au projet doit être portée à la connaissance du préfet, avant sa réalisation, par le bénéficiaire de l'autorisation avec tous les éléments d'appréciation. S'il y a lieu, le préfet fixe des prescriptions complémentaires ou adapte l'autorisation dans les formes prévues à l'article R.181-45.

Article 1.6.2 - Mise à jour de l'étude de dangers et de l'étude d'incidence

Les études d'impact et de dangers sont actualisées à l'occasion de toute modification substantielle telle que prévue à l'article R.181-46 du code de l'environnement. Ces compléments sont systématiquement communiqués au Préfet qui pourra demander une analyse critique d'éléments du dossier justifiant des vérifications particulières, effectuée par un organisme extérieur expert dont le choix est soumis à son approbation. Tous les frais engagés à cette occasion sont supportés par l'exploitant.

Article 1.6.3 - Équipements abandonnés

Les équipements abandonnés ne doivent pas être maintenus dans les installations. Toutefois, lorsque leur enlèvement est incompatible avec les conditions immédiates d'exploitation, des dispositions matérielles interdiront leur réutilisation afin de garantir leur mise en sécurité et la prévention des accidents.

Article 1.6.4 - Transfert sur un autre emplacement

Tout transfert sur un autre emplacement des installations visées sous l'article 1.2 du présent arrêté nécessite une nouvelle demande d'autorisation ou d'enregistrement ou déclaration.

Article 1.6.5 - Changement d'exploitant

En application des articles L.181-15 et R.181-47 du code de l'environnement, lorsque le bénéfice de l'autorisation est transféré à une autre personne, le nouveau bénéficiaire en fait la déclaration au préfet dans les trois mois qui suivent ce transfert.

Article 1.6.6 - Cessation d'activités

Sans préjudice des mesures de l'article R. 512-74 du code de l'environnement, pour l'application des articles R. 512-39-1 à R. 512-39-5, les usages à prendre en compte selon les dispositions du PLU sont les suivants :

- Commerce et activité de service
- Équipement d'intérêt collectif et service public
- Habitation
- Activité industrielle
- Bureaux

Les travaux de remise en état seront réalisés en cohérence avec l'usage futur du site. A l'issue de l'exploitation du site, les équipements seront intégralement supprimés et le sol sera reconstitué afin d'accueillir une nouvelle activité.

Lorsqu'une installation classée est mise à l'arrêt définitif, l'exploitant notifie au préfet la date de cet arrêt trois mois au moins avant celui-ci.

La notification prévue ci-dessus indique les mesures prises ou prévues pour assurer, dès l'arrêt de l'exploitation, la mise en sécurité du site. Ces mesures comportent notamment :

- l'évacuation ou l'élimination des produits dangereux, et des déchets présents sur le site ;
- des interdictions ou limitations d'accès au site ;
- la suppression des risques d'incendie et d'explosion ;
- la surveillance des effets de l'installation sur son environnement.

En outre, l'exploitant place le site de l'installation dans un état tel qu'il ne puisse porter atteinte aux intérêts mentionnés à l'article L. 511-1 et qu'il permette un usage futur du site déterminé selon le(s) usage(s) prévu(s) au premier alinéa du présent article.

CHAPITRE 1.7 - RÉGLEMENTATION

Article 1.7.1 - Réglementation applicable

Sans préjudice de la réglementation en vigueur, sont notamment applicables à l'établissement les prescriptions qui le concernent des textes cités ci-dessous (liste non exhaustive) :

Dates	Textes
23/01/97	Arrêté relatif à la limitation des bruits émis dans l'environnement par les installations classées pour la protection de l'environnement.
29/07/05	Arrêté modifié fixant le formulaire du bordereau de suivi des déchets dangereux mentionné à l'article 4 du décret n°2005-635 du 30 mai 2005.
31/01/08	Arrêté modifié relatif au registre et à la déclaration annuelle des émissions et des transferts de polluants et des déchets.
07/07/09	Arrêté relatif aux modalités d'analyse dans l'air et dans l'eau dans les ICPE et aux normes de référence.
04/10/10	Arrêté modifié relatif à la prévention des risques accidentels au sein des installations classées pour la protection de l'environnement soumises à autorisation.
29/02/12	Arrêté modifié fixant le contenu des registres mentionnés aux articles R.541-43 et R.541-46 du code de l'environnement.
26/03/12	Arrêté ministériel relatif aux prescriptions générales applicables aux installations classées relevant du régime de l'enregistrement au titre de la rubrique n° 2710-2 (installations de collecte de déchets non dangereux apportés par leur producteur initial) de la nomenclature des installations classées pour la protection de l'environnement

Article 1.7.2 - Respect des autres législations et réglementations

Les dispositions de cet arrêté préfectoral sont prises sans préjudice :

- des autres législations et réglementations applicables, et notamment le code minier, le code civil, le code de l'urbanisme, le code du travail et le code général des collectivités territoriales, la réglementation sur les équipements sous pression,
- des schémas, plans et autres documents d'orientation et de planification approuvés.

Les droits des tiers sont et demeurent expressément réservés.

La présente autorisation ne vaut pas permis de construire.

TITRE 2 - GESTION DE L'ÉTABLISSEMENT

CHAPITRE 2.1 - EXPLOITATION DES INSTALLATIONS

Article 2.1.1 - Objectifs généraux

L'exploitant prend toutes les dispositions nécessaires dans la conception l'aménagement, l'entretien et l'exploitation des installations pour :

- limiter le prélèvement et la consommation d'eau ;
- limiter les émissions de polluants dans l'environnement ;
- respecter les valeurs limites d'émissions pour les substances polluantes définies ci-après
- la gestion des effluents et déchets en fonction de leurs caractéristiques, ainsi que la réduction des quantités rejetées ;
- prévenir en toutes circonstances, l'émission, la dissémination ou le déversement, chroniques ou accidentels, directs ou indirects, de matières ou substances qui peuvent présenter des dangers ou inconvénients pour la commodité de voisinage, pour la santé, la sécurité, la salubrité publiques, pour l'agriculture, pour la protection de la nature, de l'environnement et des paysages, pour l'utilisation rationnelle de l'énergie ainsi que pour la conservation des sites et des monuments ainsi que des éléments du patrimoine archéologique.

Article 2.1.2 - Consignes d'exploitation

L'exploitant établit des consignes d'exploitation pour l'ensemble des installations comportant explicitement les vérifications à effectuer, en conditions d'exploitation normale, en périodes de démarrage, de dysfonctionnement ou d'arrêt momentané de façon à permettre en toutes circonstances le respect des dispositions du présent arrêté.

L'exploitation se fait sous la surveillance de personnes nommément désignées par l'exploitant et ayant une connaissance de la conduite de l'installation, des dangers et inconvénients que son exploitation induit ainsi que les matières utilisées ou stockées dans l'installation.

Article 2.1.3 - Horaires d'ouverture

La déchetterie est ouverte six jours de la semaine (du lundi au samedi), toute l'année sauf les jours fériés.

Les plages horaires d'ouverture aux usagers de la déchetterie sont les suivantes :

	Horaires d'été	Horaires d'hiver
Lundi	14h00-18h00	14h00-17h00
Mardi au samedi	9h00-12h00 et 14h00-18h00	9h00-12h00 et 14h00-17h00

Ils sont indiqués à l'entrée principale de l'installation.

Article 2.1.4 - Clôture et accès

L'ensemble des installations est efficacement clôturé sur la totalité de sa périphérie.

Les accès sont fermés en dehors des jours et heures d'ouverture.

Quatre accès principaux sont aménagés pour les conditions de fonctionnement du site selon les deux configurations ci-dessous :

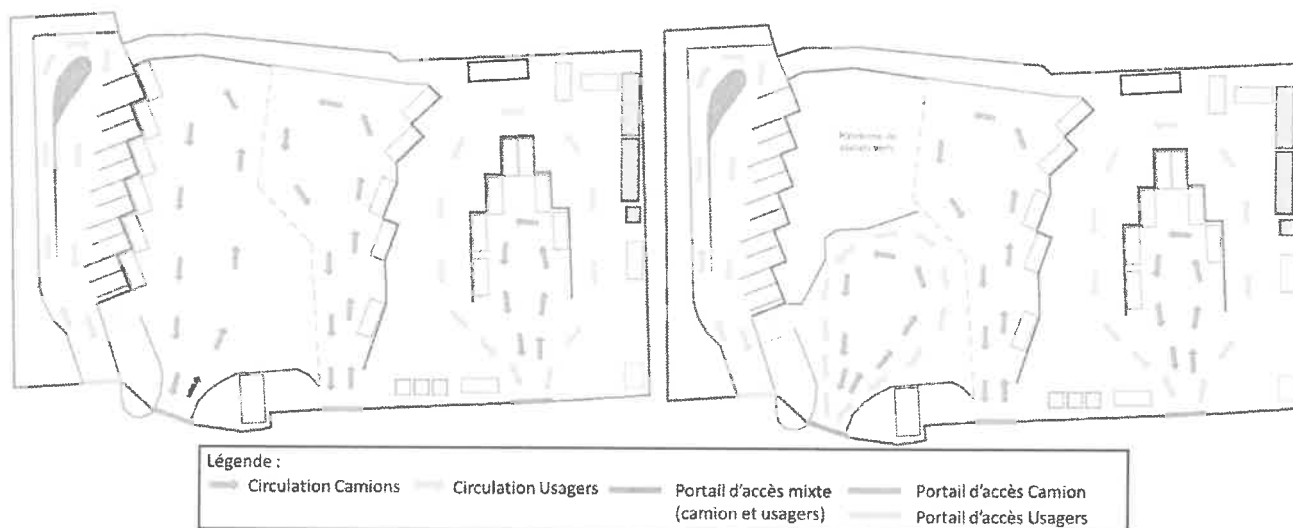


Figure 8 : Sens de Circulation et accès (Configuration 6 bennes)

Figure 9 : Sens de circulation et accès (plateforme de déchets verts)

CHAPITRE 2.2 - RÉSERVES DE PRODUITS OU MATIÈRES CONSOMMABLES

Article 2.2.1 - Réserves de produits

L'établissement dispose de réserves suffisantes de produits ou matières consommables utilisés de manière courante ou occasionnelle pour assurer la protection de l'environnement tels que manches de filtre, produits de neutralisation, liquides inhibiteurs, produits absorbants...

CHAPITRE 2.3 - INTÉGRATION DANS LE PAYSAGE

Article 2.3.1 - Propreté

L'exploitant prend les dispositions appropriées qui permettent d'intégrer l'installation dans le paysage. L'ensemble des installations est maintenu propre et entretenu en permanence.

L'exploitant prend les mesures nécessaires afin d'éviter la dispersion sur les voies publiques et les zones environnantes de poussières, papiers, boues, déchets, etc.

Des dispositifs d'arrosage, de lavage de roues, ... sont mis en place en tant que de besoin.

Article 2.3.2 - Esthétique

Les abords de l'installation, placés sous le contrôle de l'exploitant sont aménagés et maintenus en bon état de propreté (peinture, poussières, envois...). Les émissaires de rejet et leur périphérie font l'objet d'un soin particulier (plantations, engazonnement,...). Les moyens d'intégration paysagère du site existant et de l'extension sont :

- Une haie paysagère doublant la clôture et permettant d'atténuer les vues directes sur le site.

CHAPITRE 2.4 - DANGER OU NUISANCE NON PRÉVENU

Article 2.4.1 - DANGER OU NUISANCE NON PRÉVENU

Tout danger ou nuisance non susceptible d'être prévenu par les prescriptions du présent arrêté est immédiatement porté à la connaissance du Préfet par l'exploitant.

CHAPITRE 2.5 - INCIDENTS OU ACCIDENTS

Article 2.5.1 - DÉCLARATION ET RAPPORT

L'exploitant est tenu à déclarer dans les meilleurs délais à l'inspection des installations classées les accidents ou incidents survenus du fait du fonctionnement de son installation qui sont de nature à porter atteinte aux intérêts mentionnés à l'article L. 181-3 du code de l'environnement.

Un rapport d'accident ou, sur demande de l'inspection des installations classées, un rapport d'incident est transmis par l'exploitant à l'inspection des installations classées. Il précise notamment les circonstances et les causes de l'accident ou de l'incident, les effets sur les personnes et l'environnement, les mesures prises ou envisagées pour éviter un accident ou un incident similaire et pour en pallier les effets à moyen ou long terme.

Ce rapport est transmis sous 15 jours à l'inspection des installations classées.

CHAPITRE 2.6 - RÉCAPITULATIF DES DOCUMENTS TENUS À LA DISPOSITION DE L'INSPECTION

Article 2.6.1 - Récapitulatif des documents tenus à la disposition de l'inspection

L'exploitant établit et tient à jour un dossier comportant les documents suivants :

- le dossier de demande d'autorisation initial,
- les plans tenus à jour
- les récépissés de déclaration et les prescriptions générales, en cas d'installations soumises à déclaration non couvertes par un arrêté d'autorisation,
- les arrêtés préfectoraux associés aux enregistrements et les prescriptions générales ministérielles, en cas d'installations soumises à enregistrement non couvertes par un arrêté d'autorisation,
- les arrêtés préfectoraux relatifs aux installations soumises à autorisation, pris en application de la législation relative aux installations classées pour la protection de l'environnement,
- tous les documents, enregistrements, résultats de vérification et registres répertoriés dans le présent arrêté ; ces documents peuvent être informatisés, mais dans ce cas des dispositions doivent être prises pour la sauvegarde des données.

Ce dossier est tenu en permanence à la disposition de l'inspection des installations classées sur le site.

CHAPITRE 2.7 - RÉCAPITULATIF DES DOCUMENTS À TRANSMETTRE À L'INSPECTION

Article 2.7.1 - Récapitulatif des CONTRÔLES et documents à transmettre ou à tenir à disposition de l'inspection

L'exploitant tient à disposition de l'inspection les résultats des contrôles au titre des prescriptions du présent arrêté. Il s'agit notamment des contrôles listés dans le tableau suivant :

Articles	Contrôles à effectuer	Périodicité du contrôle
4.2.2.1	Dispositif de disconnexion	Annuelle
4.4.3	Vidange du séparateur d'hydrocarbures	Annuelle
4.4.4	Avis du SPANC territorialement compétent sur le dispositif d'assainissement non collectif	Avant mise en service
8.7.2	Vérification des moyens de lutte contre	Annuelle

Articles	Contrôles à effectuer	Périodicité du contrôle
	l'incendie	
8.4.2	Installations électriques	Annuelle
8.7.2	Vérification des systèmes de détection de fumée	Semestrielle
8.5.1	Étanchéité de rétention d'eaux	Annuelle
6.2.3	Mesure périodique des niveaux sonores	Dans le mois qui suit la réception des résultats
10.2.2	Analyses des rejets d'eaux pluviales	Annuelle

L'exploitant transmet les documents suivants :

Articles	Documents à transmettre	Périodicités / échéances
1.6.1	Modification des installations	Au préfet, avant la réalisation de la modification
1.6.5	Changement d'exploitant	Déclaration au préfet dans les trois mois qui suivent ce transfert
1.6.6	Notification de mise à l'arrêt définitif	3 mois avant la date de cessation d'activité, au préfet
2.5.1	Déclaration des accidents et incidents	Ce rapport est transmis sous 15 jours à l'inspection des installations classées

TITRE 3 - PRÉVENTION DE LA POLLUTION ATMOSPHÉRIQUE

CHAPITRE 3.1 - CONCEPTION DES INSTALLATIONS

Article 3.1.1 - Dispositions générales

L'exploitant prend toutes les dispositions nécessaires dans la conception, l'exploitation et l'entretien des installations de manière à limiter les émissions à l'atmosphère, y compris diffuses, notamment par la mise en œuvre de technologies propres, le développement de techniques de valorisation, la collecte sélective et le traitement des effluents en fonction de leurs caractéristiques et la réduction des quantités rejetées en optimisant notamment l'efficacité énergétique.

Sauf autorisation explicite, la dilution des effluents est interdite. En aucun cas elle ne doit constituer un moyen de respecter les valeurs limites

Les installations de traitement devront être conçues, exploitées et entretenues de manière à réduire à leur minimum les durées d'indisponibilité pendant lesquelles elles ne pourront assurer pleinement leur fonction.

Les installations de traitement d'effluents gazeux doivent être conçues, exploitées et entretenues de manière :

- à faire face aux variations de débit, température et composition des effluents,
- à réduire au minimum leur durée de dysfonctionnement et d'indisponibilité.

Les procédés de traitement non susceptibles de conduire à un transfert de pollution doivent être privilégiés pour l'épuration des effluents.

Les installations de traitement sont correctement entretenues. Les principaux paramètres permettant de s'assurer de leur bonne marche sont mesurés périodiquement et si besoin en continu avec asservissement à une alarme. Les résultats de ces mesures sont portés sur un registre éventuellement informatisé et tenus à la disposition de l'inspection des installations classées.

Si une indisponibilité est susceptible de conduire à un dépassement des valeurs limites imposées, l'exploitant devra prendre les dispositions nécessaires pour réduire la pollution émise en réduisant ou en arrêtant les installations concernées.

Les consignes d'exploitation de l'ensemble des installations comportent explicitement les contrôles à effectuer, en marche normale et à la suite d'un arrêt pour travaux de modification ou d'entretien, de façon à permettre en toute circonstance le respect des dispositions du présent arrêté.

Le brûlage à l'air libre est interdit à l'exclusion des essais incendie. Dans ce cas, les produits brûlés sont identifiés en qualité et quantité.

Article 3.1.2 - Pollutions accidentelles

Les dispositions appropriées sont prises pour réduire la probabilité des émissions accidentelles et pour que les rejets correspondants ne présentent pas de dangers pour la santé et la sécurité publique.

Les incidents ayant entraîné des rejets dans l'air non conformes ainsi que les causes de ces incidents et les remèdes apportés sont consignés dans un registre.

Article 3.1.3 - Odeurs

Les dispositions nécessaires sont prises pour que l'établissement ne soit pas à l'origine de gaz odorants, susceptibles d'incommoder le voisinage, de nuire à la santé ou à la sécurité publique.

L'inspection des installations classées peut demander la réalisation d'une campagne d'évaluation de l'impact olfactif de l'installation afin de permettre une meilleure prévention des nuisances.

Article 3.1.4 - Voies de circulation

Sans préjudice des règlements d'urbanisme, l'exploitant prend les dispositions nécessaires pour prévenir les envols de poussières et de matières diverses :

- les voies de circulation et aires de stationnement des véhicules sont aménagées (formes de pente, revêtement, etc.), et convenablement nettoyées,
- Les véhicules sortant de l'installation n'entraînent pas de dépôt de poussières ou de boue sur les voies de circulation. Pour cela des dispositions telles que le lavage des roues des véhicules doivent être prévues en cas de besoin,
- les surfaces où cela est possible sont engazonnées,
- des écrans de végétation sont mis en place le cas échéant.

Des dispositions équivalentes peuvent être prises en lieu et place de celles-ci.

Article 3.1.5 - Émissions diffuses et envols de poussières

Les stockages de produits pulvérulents sont confinés (récipients, silos, bâtiments fermés) et les installations de manipulation, transvasement, transport de produits pulvérulents sont, sauf impossibilité technique démontrée, munies de dispositifs de capotage et d'aspiration permettant de réduire les envols de poussières. Si nécessaire, les dispositifs d'aspiration sont raccordés à une installation de dépoussiérage en vue de respecter les dispositions du présent arrêté. Les équipements et aménagements correspondants satisfont par ailleurs la prévention des risques d'incendie et d'explosion (événements pour les tours de séchage, les dépoussiéreurs...).

TITRE 4 - PROTECTION DES RESSOURCES EN EAUX ET DES MILIEUX AQUATIQUES

CHAPITRE 4.1 - OBJECTIFS DE QUALITÉ DU MILIEU

Article 4.1.1 - Compatibilité avec les objectifs de qualité du milieu

L'implantation et le fonctionnement de l'installation est compatible avec les objectifs de qualité et de quantité des eaux visés au IV de l'article L. 212-1 du code de l'environnement. Elle respecte les dispositions du schéma directeur d'aménagement et de gestion des eaux et du schéma d'aménagement et de gestion des eaux s'il existe.

La conception et l'exploitation de l'installation permettent de limiter la consommation d'eau et les flux polluants.

CHAPITRE 4.2 - PRÉLÈVEMENTS ET CONSOMMATIONS D'EAU

Article 4.2.1 - Origine des approvisionnements en eau

L'exploitant prend toutes les dispositions nécessaires dans la conception et l'exploitation des installations pour limiter les flux d'eau.

Les prélèvements d'eau dans le milieu qui ne s'avèrent pas liés à la lutte contre un incendie ou aux exercices de secours, sont autorisés dans les quantités suivantes :

Origine de la ressource	Nom de la commune du réseau	Prélèvement maximal annuel
Réseau collectif d'alimentation en eau potable	Louhans	50 m ³

Article 4.2.2 - Protection des réseaux d'eau potable

Un ou plusieurs réservoirs de coupure ou bacs de disconnexion ou tout autre équipement présentant des garanties équivalentes sont installés afin d'isoler les réseaux d'eaux industrielles et pour éviter des retours de substances dans les réseaux d'adduction d'eau publique ou dans les milieux de prélèvement.

Les dispositifs de disconnexion font l'objet d'une maintenance annuelle.

Article 4.2.3 - Adaptation des prescriptions en cas de sécheresse

L'exploitant doit respecter les dispositions de l'arrêté préfectoral sécheresse qui lui est applicable.

Il doit en outre, mettre en œuvre, les mesures visant à la réduction des prélèvements et de la consommation d'eau, lorsque, dans la zone d'alerte où il est implanté, un arrêté constate le franchissement des seuils de vigilance, d'alerte, d'alerte renforcée ou de crise.

CHAPITRE 4.3 - COLLECTE DES EFFLUENTS LIQUIDES

Article 4.3.1 - Dispositions générales

Tous les effluents aqueux sont canalisés. Tout rejet d'effluent liquide non prévu à l'article 4.4.1 ou non conforme aux dispositions du chapitre 4.3 est interdit.

À l'exception des cas accidentels où la sécurité des personnes ou des installations serait compromise, il est interdit d'établir des liaisons directes entre les réseaux de collecte des effluents devant subir un traitement ou être détruits et le milieu récepteur.

Article 4.3.2 - Plan des réseaux

Un schéma de tous les réseaux d'eaux et un plan des égouts sont établis par l'exploitant, régulièrement mis à jour, notamment après chaque modification notable, et datés. Ils sont tenus à la disposition de l'inspection des installations classées ainsi que des services d'incendie et de secours.

Le plan des réseaux d'alimentation et de collecte fait notamment apparaître :

- l'origine et la distribution de l'eau d'alimentation,
- les dispositifs de protection de l'alimentation (bac de disconnexion, implantation des disconnecteurs ou tout autre dispositif permettant un isolement avec la distribution alimentaire, ...),
- les secteurs collectés et les réseaux associés,
- les ouvrages de toutes sortes (vannes, compteurs...),
- les ouvrages d'épuration interne avec leurs points de contrôle et les points de rejet de toute nature (interne ou au milieu).

Article 4.3.3 - Entretien et surveillance

Les réseaux de collecte des effluents sont conçus et aménagés de manière à être curables, étanches et résister dans le temps aux actions physiques et chimiques des effluents ou produits susceptibles d'y transiter.

L'exploitant s'assure par des contrôles appropriés et préventifs de leur bon état et de leur étanchéité.

Les différentes tuyauteries et canalisations accessibles sont repérées conformément aux règles en vigueur.

Les canalisations de transport de substances et mélanges dangereux à l'intérieur de l'établissement sont aériennes.

Article 4.3.4 - Protection des réseaux internes à l'établissement

Les effluents aqueux rejetés par les installations ne sont pas susceptibles de dégrader les réseaux d'égouts ou de dégager des produits toxiques ou inflammables dans ces égouts, éventuellement par mélange avec d'autres effluents.

Article 4.3.4.1 - Protection contre des risques spécifiques

Les collecteurs véhiculant des eaux polluées par des liquides inflammables ou susceptibles de l'être, sont équipés d'une protection efficace contre le danger de propagation de flammes.

Par les réseaux d'assainissement de l'établissement ne transite aucun effluent issu d'un réseau collectif externe ou d'un autre site industriel.

Article 4.3.4.2 - Isolement avec les milieux

Un système permet l'isolement des réseaux d'assainissement de l'établissement par rapport à l'extérieur. Ces dispositifs sont maintenus en état de marche, signalés et actionnables en toute circonstance localement et/ou à partir d'un poste de commande. Leur entretien préventif et leur mise en fonctionnement sont définis par consigne.

CHAPITRE 4.4 - TYPES D'EFFLUENTS, LEURS OUVRAGES D'ÉPURATION ET LEURS CARACTÉRISTIQUES DE REJET AU MILIEU

Article 4.4.1 - Identification des effluents

L'exploitant est en mesure de distinguer les différentes catégories d'effluents suivants :

- les eaux pluviales susceptibles d'être polluées : eaux pluviales de ruissellement sur les voiries ;
- les eaux exclusivement pluviales et eaux non susceptibles d'être polluées : eaux pluviales de toitures ;
- les eaux polluées lors d'un accident ou d'un incendie : eaux utilisées pour l'extinction, déversement d'hydrocarbures, déversement d'huile de vidange
- les eaux domestiques : les eaux usées sanitaires du personnel.

Les eaux usées sanitaires et les eaux pluviales sont collectées en réseaux séparatifs.

L'installation destinée à la collecte de déchets apportés par leur producteur initial ne génère pas d'eau de procédé ; il n'existe pas de rejet d'eaux résiduelles.

Article 4.4.2 - Collecte des effluents

Les effluents pollués ne contiennent pas de substances de nature à gêner le bon fonctionnement des ouvrages de traitement.

La dilution des effluents est interdite. En aucun cas elle ne doit constituer un moyen de respecter les valeurs seuils de rejets fixées par le présent arrêté. Il est interdit d'abaisser les concentrations en substances polluantes des rejets par simples dilutions autres que celles résultantes du rassemblement des effluents normaux de l'établissement ou celles nécessaires à la bonne marche des installations de traitement.

Les rejets directs ou indirects d'effluents dans la (les) nappe(s) d'eaux souterraines ou vers les milieux de surface non visés par le présent arrêté sont interdits.

L'épandage des déchets et effluents est interdit.

Article 4.4.3 - Gestion des ouvrages : conception, dysfonctionnement

La conception et la performance des installations de traitement (ou de pré-traitement) des effluents aqueux permettent de respecter les valeurs limites imposées au rejet par le présent arrêté. Elles sont entretenues, exploitées et surveillées de manière à réduire au minimum les durées d'indisponibilité ou à

faire face aux variations des caractéristiques des effluents bruts (débit, température, composition...) y compris à l'occasion du démarrage ou d'arrêt des installations.

Si une indisponibilité ou un dysfonctionnement des installations de traitement est susceptible de conduire à un dépassement des valeurs limites imposées par le présent arrêté, l'exploitant prend les dispositions nécessaires pour réduire la pollution émise en limitant ou en arrêtant si besoin les fabrications concernées.

Les dispositions nécessaires doivent être prises pour limiter les odeurs provenant du traitement des effluents ou dans les canaux à ciel ouvert (conditions anaérobies notamment).

Article 4.4.4 - Entretien et conduite des installations de traitement

Les eaux pluviales susceptibles d'être significativement polluées du fait des activités menées par l'installation industrielle, notamment par ruissellement sur les voies de circulation, aires de stationnement, de chargement et déchargement, aires de stockage et autres surfaces imperméables, sont collectées par un réseau spécifique et traitées par un ou plusieurs dispositifs de traitement adéquat permettant de traiter les polluants en présence.

Ces dispositifs de traitement sont entretenus par l'exploitant conformément à un protocole d'entretien. Les opérations de contrôle et de nettoyage des équipements sont effectués à une fréquence adaptée.

Les fiches de suivi du nettoyage des équipements, l'attestation de conformité à une éventuelle norme ainsi que les bordereaux de traitement des déchets détruits ou retraités sont mis à la disposition de l'inspection des installations classées.

Article 4.4.5 - Localisation des points de rejet

Les réseaux de collecte des effluents générés par l'établissement aboutissent au(x) point(s) de rejet qui présente(nt) les caractéristiques suivantes :

Point de rejet vers le milieu récepteur codifié par le présent arrêté	N°1
Coordonnées (Lambert II étendu) Nature des effluents Réseau de collecte et traitement avant rejet Exutoire du rejet Cours d'eau final :	X : 820 181,1 Y :2182 923,6 Eaux pluviales susceptibles ou non d'être polluées 1. Régulation du débit à 40 l/s maximum (pour une pluie de fréquence décennale) via la fosse de bas de quai de l'extension d'un volume de 35 m ³ et un système de régulation du débit. 2. Débourbeur (assurant la décantation des MES) d'un volume de 4 m ³ minimum ; 3. Séparateur d'hydrocarbure sans déversoir d'orage. Les eaux rejetées suivront le cheminement suivant (voir plan en annexe 4) : 1. fossé au Sud-Est du site dont l'écoulement se fait vers le Sud ; 2. ensuite réseau de fossé dont l'écoulement se fait vers l'Est ; 3. rejet final dans le Ruisseau Le Solnan. Code masse d'eau :FRDR598 Nom masse d'eau : Le Solnan

Article 4.4.6 - Conception, aménagement et équipement des ouvrages de rejet

Article 4.4.6.1 - Conception

Les dispositifs de rejet des effluents liquides sont aménagés de manière à réduire autant que possible la perturbation apportée au milieu récepteur, aux abords du point de rejet, en fonction de l'utilisation de l'eau à proximité immédiate et à l'aval de celui-ci.

Ils doivent, en outre, permettre une bonne diffusion des effluents dans le milieu récepteur.

L'exploitant réalisera une étude hydrologique décrivant les phénomènes possibles d'écoulement entre le fossé et le plan d'eau ou une nappe d'alimentation de ce plan d'eau. Cette étude doit également donner des indications sur l'imperméabilité du fossé. L'étude hydrogéologique devra être transmise dans un délai de 9 mois.

Article 4.4.6.2 - Aménagement des points de prélèvements

Sur chaque ouvrage de rejet d'effluents liquides est prévu un point de prélèvement d'échantillons et des points de mesure (débit, température, concentration en polluant, ...).

Ces points sont aménagés de manière à être aisément accessibles et permettre des interventions en toute sécurité. Toutes les dispositions doivent également être prises pour faciliter les interventions d'organismes extérieurs à la demande de l'inspection des installations classées.

Les agents des services publics, notamment ceux chargés de la Police des eaux, doivent avoir libre accès aux dispositifs de prélèvement qui équipent les ouvrages de rejet vers le milieu récepteur.

Article 4.4.6.3 - Section de mesure

Ces points sont implantés dans une section dont les caractéristiques (rectitude de la conduite à l'amont, qualité des parois, régime d'écoulement) permettent de réaliser des mesures représentatives de manière à ce que la vitesse n'y soit pas sensiblement ralentie par des seuils ou obstacles situés à l'aval et que l'effluent soit suffisamment homogène.

Article 4.4.7 - Caractéristiques générales de l'ensemble des rejets

Les effluents rejetés doivent être exempts :

- de matières flottantes,
- de produits susceptibles de dégager, en égout ou dans le milieu naturel, directement ou indirectement, des gaz ou vapeurs toxiques, inflammables ou odorantes,
- de tout produit susceptible de nuire à la conservation des ouvrages, ainsi que des matières déposables ou précipitables qui, directement ou indirectement, sont susceptibles d'entraver le bon fonctionnement des ouvrages.

Les effluents doivent également respecter les caractéristiques suivantes :

- Température : 30°C ;
- pH : compris entre 5,5 et 8,5 ;
- Couleur : modification de la coloration du milieu récepteur mesurée en un point représentatif de la zone de mélange inférieure à 100 mg Pt/l. Après établissement d'une corrélation avec la méthode utilisant des solutions témoins de platine-cobalt, la modification de couleur, peut en tant que de besoin, également être déterminée à partir des densités optiques mesurées à trois longueurs d'ondes au moins, réparties sur l'ensemble du spectre visible et correspondant à des zones d'absorption maximale.

Article 4.4.8 - Compatibilité avec les objectifs de qualité du milieu

Le fonctionnement de l'installation est compatible avec les objectifs de qualité et de quantité des eaux visés au IV de l'article L.212-1 du code de l'environnement.

Les valeurs limites d'émissions prescrites permettent le respect, dans le milieu hors zone de mélange, des normes de qualité environnementales définies par l'arrêté du 20 avril 2005 susvisé complété par l'arrêté du 25 janvier 2010 susvisé.

Pour chaque polluant, le flux rejeté est inférieur à 10 % du flux admissible par le milieu.

Article 4.4.9 - Valeurs limites d'émission des eaux domestiques

Les eaux domestiques sont traitées et évacuées conformément aux règlements en vigueur.

Article 4.4.10 - Eaux pluviales susceptibles d'être polluées

Les eaux pluviales polluées et collectées dans les cuvettes de rétention sont éliminées vers les filières de traitement des déchets appropriées. En l'absence de pollution préalablement caractérisée, elles pourront être évacuées vers le milieu récepteur dans les limites autorisées par le présent arrêté.

Il est interdit d'établir des liaisons directes entre les réseaux de collecte des eaux pluviales et les réseaux de collecte des effluents pollués ou susceptibles d'être pollués.

Article 4.4.11 - Valeurs limites d'émission des eaux exclusivement pluviales

L'exploitant est tenu de respecter, avant rejet des eaux pluviales non polluées dans le milieu récepteur considéré, les valeurs limites en concentration, sauf stipulation contraire de la norme, sur effluent brut non décanté et non filtré, définies ci-dessous :

Référence du rejet vers le milieu récepteur : Rejet n°1

Paramètres	Code SANDRE	Concentration maximale (mg/l)
MES	1305	100
DBO5 (sur effluent non décanté)	1313	100
DCO (sur effluent non décanté)	1314	300
Indice phénols	1440	0,3
Chrome hexavalent	1371	0,1
Cyanures totaux	1390	0,1
AOX	1106	5
Arsenic	1369	0,1
Métaux totaux*	8099	15
Hydrocarbures totaux	7009	5

* les métaux totaux sont la somme de la concentration en masse par litre des éléments Al+Cd+Cu+Cr+Fe+Hg+Ni+Pb+Sn+Zn .

Ces valeurs limites s'imposent à des prélèvements, mesures ou analyses effectuées sur un échantillon représentatif du fonctionnement de l'installation et constitué soit par un prélèvement continu d'une demi-heure, soit par au moins deux prélèvements instantanés espacés d'une demi-heure.

Les rejets des substances qui ne sont pas réglementées ci-dessus sont interdits en concentration, au-delà de la norme de qualité environnementale.

Le débit de fuite maximal des eaux pluviales vers le milieu naturel est de 40 l/s.

TITRE 5 - DECHETS PRODUITS

CHAPITRE 5.1 - PRINCIPES DE GESTION

Article 5.1.1 - Limitation de la production de déchets

L'exploitant prend toutes les dispositions nécessaires dans la conception, l'aménagement, et l'exploitation de ses installations pour respecter les principes définis par l'article L. 541-1 du code de l'environnement :

1° En priorité, de prévenir et de réduire la production et la nocivité des déchets, notamment en agissant sur la conception, la fabrication et la distribution des substances et produits et en favorisant le réemploi,

ainsi que de diminuer les incidences globales de l'utilisation des ressources et d'améliorer l'efficacité de leur utilisation

2° De mettre en œuvre une hiérarchie des modes de traitement des déchets consistant à privilégier, dans l'ordre :

- a) La préparation en vue de la réutilisation ;
- b) Le recyclage ;
- c) Toute autre valorisation, notamment la valorisation énergétique ;
- d) L'élimination.

D'assurer que la gestion des déchets se fait sans mettre en danger la santé humaine et sans nuire à l'environnement, notamment sans créer de risque pour l'eau, l'air, le sol, la faune ou la flore, sans provoquer de nuisances sonores ou olfactives et sans porter atteinte aux paysages et aux sites présentant un intérêt particulier ;

D'organiser le transport des déchets et de le limiter en distance et en volume selon un principe de proximité ;

De contribuer à la transition vers une économie circulaire ;

D'économiser les ressources épuisables et d'améliorer l'efficacité de l'utilisation des ressources.

Article 5.1.2 - Séparation des déchets

L'exploitant effectue à l'intérieur de son établissement la séparation des déchets (dangereux ou non) de façon à assurer leur orientation dans les filières autorisées adaptées à leur nature et à leur dangerosité.

Les déchets doivent être classés selon la liste unique de déchets prévue à l'article R. 541-7 du code de l'environnement. Les déchets dangereux sont définis par l'article R. 541-8 du code de l'environnement

Les huiles usagées sont gérées conformément aux articles R. 543-3 à R. 543-15 du code de l'environnement. Elles doivent être remises à des opérateurs agréés (ramasseurs ou exploitants d'installations de traitement). Dans l'attente de leur ramassage, elles sont stockées dans des réservoirs étanches et dans des conditions de séparation satisfaisantes, évitant notamment les mélanges avec de l'eau ou tout autre déchet non huileux ou contaminé par des PCB.

Les déchets d'emballage visés par les articles R 543-66 à R 543-72 du code de l'environnement sont valorisés par réemploi, recyclage ou toute autre action visant à obtenir des déchets valorisables ou de l'énergie.

Les piles et accumulateurs usagés doivent être éliminés conformément aux dispositions des articles R 543-128-1 à R543-131 du code de l'environnement relatives à l'élimination des piles et accumulateurs usagés.

Les pneumatiques usagés sont gérés conformément aux dispositions des articles R. 543-137 à R. 543-151 du code de l'environnement ; ils sont remis à des opérateurs agréés (collecteurs ou exploitants d'installations de traitement).

Les déchets d'équipements électriques et électroniques mentionnés et définis aux articles R.543-171-1 et R 543-171-2 sont enlevés et traités selon les dispositions prévues par les articles R 543-195 à R 543-200 du code de l'environnement.

Les transformateurs contenant des PCB sont éliminés, ou décontaminés, par des entreprises agréées, conformément aux articles R 543-17 à R 543-41 du code de l'environnement.

Les biodéchets produits font l'objet d'un tri à la source et d'une valorisation organique, conformément aux articles R541-225 à R541-227 du code de l'environnement.

Article 5.1.3 - Conception et exploitation des installations d'entreposage internes des déchets

Les déchets produits, entreposés dans l'établissement, avant leur orientation dans une filière adaptée, le sont dans des conditions ne présentant pas de risques de pollution (prévention d'un lessivage par des eaux météoriques, d'une pollution des eaux superficielles et souterraines, des envols et des odeurs) pour les populations avoisinantes et l'environnement.

En particulier, les aires d'entreposage de déchets susceptibles de contenir des produits polluants sont réalisées sur des aires étanches et aménagées pour la récupération des éventuels liquides épandus et des eaux météoriques souillées.

Article 5.1.4 - Déchets gérés à l'extérieur de l'établissement

L'exploitant oriente les déchets produits dans des filières propres à garantir les intérêts visés à l'article L. 511-1 et L. 541-1 du code de l'environnement.

Il s'assure que la personne à qui il remet les déchets est autorisée à les prendre en charge et que les installations destinataires (installations de traitement ou intermédiaires) des déchets sont régulièrement autorisées ou déclarées à cet effet.

Le cas échéant, l'exploitant doit émettre un bordereau de suivi dès qu'il remet ces déchets à un tiers et doit être en mesure d'en justifier le traitement.

Il fait en sorte de limiter le transport des déchets en distance et en volume.

Article 5.1.5 - Déchets gérés à l'intérieur de l'établissement

A l'exception des installations spécifiquement autorisées, tout traitement de déchets dans l'enceinte de l'établissement est interdit.

Le mélange de déchets dangereux de catégories différentes, le mélange de déchets dangereux avec des déchets non dangereux et le mélange de déchets dangereux avec des substances, matières ou produits qui ne sont pas des déchets sont interdits.

Article 5.1.6 - Transport

L'exploitant tient un registre chronologique où sont consignés tous les déchets sortants. Le contenu minimal des informations du registre est fixé en référence à l'arrêté du 29 février 2012 fixant le contenu des registres mentionnés aux articles R. 541-43 et R. 541-46 du code de l'environnement.

Chaque lot de déchets dangereux expédié vers l'extérieur est accompagné du bordereau de suivi défini à l'article R. 541-45 du code de l'environnement. Les bordereaux et justificatifs correspondants sont tenus à la disposition de l'inspection des installations classées sur le site durant 5 années au minimum.

Les opérations de transport de déchets (dangereux ou non) respectent les dispositions des articles R. 541-49 à R. 541-63 et R. 541-79 du code de l'environnement relatives à la collecte, au transport, au négoce et au courtage de déchets. La liste mise à jour des transporteurs utilisés par l'exploitant, est tenue à la disposition de l'inspection des installations classées.

L'importation ou l'exportation de déchets (dangereux ou non) est réalisée en conformité avec le règlement (CE) n° 1013/2006 du Parlement européen et du Conseil du 14 juin 2006 concernant les transferts de déchets.

L'ensemble des documents démontrant l'accomplissement des formalités du présent article est tenu à la disposition de l'inspection des installations classées.

Article 5.1.7 - Déchets produits par l'établissement

Les principaux déchets générés par le fonctionnement normal des installations sont les suivantes :

Type de déchets	Code des déchets	Nature des déchets	Destination
Déchets non dangereux	20 02 01	Déchets de jardin et de parcs biodégradables (tontes et branchages)	Valorisation interne (quai fixe linéaire de 6 bennes destinées à la collecte des déchets verts + plate-forme de stockage de déchets verts)
	20 03 01	Déchets en mélange	Élimination (via la benne des encombrants)
Déchets dangereux	13 05 02*	Boues provenant de séparateurs eau/hydrocarbures	Élimination (vidange par un opérateur agréé)

Article 5.1.8 - Autosurveillance des déchets

Article 5.1.8.1 - Autosurveillance des déchets

Conformément aux dispositions des articles R 541-42 à R 541-48 du code de l'environnement relatifs au contrôle des circuits de traitement des déchets, l'exploitant tient à jour un registre chronologique de la production et de l'expédition des déchets dangereux établi conformément aux dispositions nationales et contenant au moins, pour chaque flux de déchets sortants, les informations suivantes :

- la date de l'expédition du déchet ;
- la nature du déchet sortant (code du déchet au regard de la nomenclature définie à l'article R. 541-8 du code de l'environnement) ;
- la quantité du déchet sortant ;
- le nom et l'adresse de l'installation vers laquelle le déchet est expédié ;
- le nom et l'adresse du ou des transporteurs qui prennent en charge le déchet, ainsi que leur numéro de récépissé mentionné à l'article R. 541-53 du code de l'environnement ;
- le cas échéant, le numéro du ou des bordereaux de suivi de déchets ;
- le cas échéant, le numéro de notification prévu par le règlement (CE) n° 1013/2006 du Parlement européen et du Conseil du 14 juin 2006 concernant les transferts transfrontaliers de déchets ;
- le code du traitement qui va être opéré dans l'installation vers laquelle le déchet est expédié, selon les annexes I et II de la directive n° 2008/98/CE du Parlement européen et du Conseil du 19 novembre 2008 relative aux déchets et abrogeant certaines directives ;
- la qualification du traitement final vis-à-vis de la hiérarchie des modes de traitement définie à l'article L. 541-1 du code de l'environnement.

Le registre peut être contenu dans un document papier ou informatique. Il est conservé pendant au moins trois ans et tenu à la disposition des autorités compétentes.

Article 5.1.8.2 - Déclaration

L'exploitant déclare chaque année au ministre en charge des installations classées les déchets dangereux et non dangereux conformément à l'arrêté du 31 janvier 2008 modifié relatif au registre et à la déclaration annuelle des émissions polluantes et des déchets.

TITRE 6 - PREVENTION DES NUISANCES SONORES, DES VIBRATIONS ET DES EMISSIONS LUMINEUSES

CHAPITRE 6.1 - DISPOSITIONS GÉNÉRALES

L'installation est construite, équipée et exploitée de façon que son fonctionnement ne puisse être à l'origine de bruits transmis par voie aérienne ou solidienne, de vibrations mécaniques susceptibles de compromettre la santé ou la sécurité du voisinage ou de constituer une nuisance pour celle-ci.

Les prescriptions de l'arrêté ministériel du 23 janvier 1997 modifié relatif à la limitation des bruits émis dans l'environnement par les installations relevant du livre V titre I du Code de l'Environnement, ainsi que les règles techniques annexées à la circulaire du 23 juillet 1986 relative aux vibrations mécaniques émises dans l'environnement par les installations classées sont applicables.

Une mesure du niveau de bruit et de l'émergence est effectuée un an au maximum après la mise en service de l'installation. Les mesures sont effectuées selon la méthode définie en annexe de l'arrêté du 23 janvier 1997. Ces mesures sont effectuées par un organisme qualifié dans des conditions représentatives du fonctionnement de l'installation sur une durée d'une demi-heure au moins.

Une mesure des émissions sonores est effectuée aux frais de l'exploitant par un organisme qualifié, notamment à la demande du préfet, si l'installation fait l'objet de plaintes ou en cas de modification de l'installation susceptible d'impacter le niveau de bruit généré dans les zones à émergence réglementée.

Article 6.1.1 - Véhicules et engins

Les véhicules de transport, les matériels de manutention et les engins de chantier utilisés à l'intérieur de l'établissement, et susceptibles de constituer une gêne pour le voisinage, sont conformes aux dispositions des articles R. 571-1 à R. 571-24 du code de l'environnement, à l'exception des matériels destinés à être utilisés à l'extérieur des bâtiments visés par l'arrêté du 18 mars 2002 modifié, mis sur le marché après le 4 mai 2002, soumis aux dispositions dudit arrêté.

Article 6.1.2 - Appareils de communication

L'usage de tout appareil de communication par voie acoustique (sirènes, avertisseurs, haut-parleurs ...) gênant pour le voisinage est interdit sauf si leur emploi est exceptionnel et réservé à la prévention ou au signalement d'incidents graves ou d'accidents.

CHAPITRE 6.2 - NIVEAUX ACOUSTIQUES

Article 6.2.1 - Valeurs Limites d'émergence

Les émissions sonores dues aux activités des installations ne doivent pas engendrer une émergence supérieure aux valeurs admissibles fixées dans le tableau ci-après, dans les zones à émergence réglementée(*).

Niveau de bruit ambiant existant dans les zones à émergence réglementée (incluant le bruit de l'établissement)	Emergence admissible pour la période allant de 7h à 22h sauf dimanches et jours fériés
Supérieur à 35 dB(A) et inférieur ou égal à 45 dB (A)	6 dB(A)
Supérieur à 45 dB(A)	5 dB(A)

Les zones à émergence réglementée sont définies sur le plan annexé au présent arrêté.

Article 6.2.2 - Niveaux limites de bruit en limites d'Exploitation

Les niveaux limites de bruit ne doivent pas dépasser en limite de propriété de l'établissement les valeurs suivantes pour les différentes périodes de la journée :

PÉRIODES	PÉRIODE DE JOUR Allant de 7h à 22h,sauf dimanches et jours fériés
Niveau sonore limite admissible	70 dB(A)

CHAPITRE 6.3 - VIBRATIONS

Article 6.3.1 - Vibrations

En cas d'émissions de vibrations mécaniques gênantes pour le voisinage ainsi que pour la sécurité des biens ou des personnes, les points de contrôle, les valeurs des niveaux limites admissibles ainsi que la mesure des niveaux vibratoires émis seront déterminés suivant les spécifications des règles techniques annexées à la circulaire ministérielle n° 23 du 23 juillet 1986 relative aux vibrations mécaniques émises dans l'environnement par les installations classées.

CHAPITRE 6.4 - ÉMISSIONS LUMINEUSES

Article 6.4.1 - Émissions lumineuses

De manière à réduire la consommation énergétique et les nuisances pour le voisinage, l'exploitant prend les dispositions suivantes :

- les éclairages intérieurs des locaux sont éteints une heure au plus tard après la fin de l'occupation de ces locaux

- Les illuminations des façades des bâtiments ne peuvent être allumées avant le coucher du soleil et sont éteintes au plus tard à 1 heure.

Ces dispositions ne sont pas applicables aux installations d'éclairage destinées à assurer la protection des biens lorsqu'elles sont asservies à des dispositifs de détection de mouvement ou d'intrusion.

L'exploitant du bâtiment doit s'assurer que la sensibilité des dispositifs de détection et la temporisation du fonctionnement de l'installation sont conformes aux objectifs de sobriété poursuivis par la réglementation, ceci afin d'éviter que l'éclairage fonctionne toute la nuit.

TITRE 7 - SUBSTANCES ET PRODUITS CHIMIQUES

CHAPITRE 7.1 - DISPOSITIONS GÉNÉRALES

Article 7.1.1 - Identification des produits

L'inventaire et l'état des stocks des substances et mélanges susceptibles d'être présents dans l'établissement (nature, état physique, quantité, emplacement) est tenu à jour et à disposition de l'inspection des installations classées (a minima les substances et mélanges dangereux selon le règlement n° 1272/2008, dit CLP).

L'exploitant veille notamment à disposer sur le site, et à tenir à disposition de l'inspection des installations classées, l'ensemble des documents nécessaires à l'identification des substances, mélanges et des produits, et en particulier :

- les fiches de données de sécurité (FDS) à jour pour les substances chimiques et mélanges chimiques concernés présents sur le site ; et le cas échéant, le ou les scénarios d'expositions de la FDS-étendue correspondant à l'utilisation de la substance sur le site.
- les autorisations de mise sur le marché pour les produits biocides ayant fait l'objet de telles autorisations au titre de la directive n°98/8 ou du règlement n°528/2012 (prescription à indiquer dans le cas d'un fabricant de produit biocides).

Article 7.1.2 - Étiquetage des substances et mélanges dangereux

Les règles d'étiquetage sont, de manière générale, définies par le règlement n°1272/2008, dit CLP.

Les fûts, réservoirs et autre emballages portent en caractères très lisibles le nom des substances et mélanges, et s'il y a lieu, les éléments d'étiquetage conformément au règlement n°1272/2008 dit CLP ou le cas échéant par la réglementation sectorielle applicable aux produits considérés.

CHAPITRE 7.2 - SUBSTANCE ET PRODUITS DANGEREUX POUR L'HOMME ET L'ENVIRONNEMENT

Article 7.2.1 - Substances interdites ou restreintes

L'exploitant s'assure que les substances et produits présent sur le site ne sont pas interdits au titre des réglementations européennes, et notamment :

- qu'il n'utilise pas, ni ne fabrique, de produits biocides contenant des substances actives ayant fait l'objet d'une décision de non-approbation au titre de la directive 98/8 et du règlement 528/2012,
- qu'il respecte les interdictions du règlement n°850/2004 sur les polluants organiques persistants,
- qu'il respecte les restrictions inscrites à l'annexe XVII du règlement n°1907/2006,
- qu'il n'utilise pas sans autorisation les substances telles quelles ou contenues dans un mélange listées à l'annexe XIV du règlement n° 1907/2006 lorsque la sunset date est dépassée.

S'il estime que ses usages sont couverts par d'éventuelles dérogations à ces limitations, l'exploitant tient l'analyse correspondante à la disposition de l'inspection.

Article 7.2.2 - Substances extrêmement préoccupantes

L'exploitant établit et met à jour régulièrement, et en tout état de cause au moins une fois par an, la liste des substances qu'il fabrique, importe ou utilise et qui figurent à la liste des substances candidates à l'autorisation telle qu'établie par l'Agence européenne des produits chimiques en vertu de l'article 59 du règlement n° 1907/2006. L'exploitant tient cette liste à la disposition de l'inspection des installations classées.

Article 7.2.3 - Substances soumises à autorisation

Si la liste établie en application de l'article précédent contient des substances inscrites à l'annexe XIV du règlement 1907/2006, l'exploitant en informe l'inspection des installations classées sous un délai de 3 mois après la mise à jour de ladite liste.

L'exploitant précise alors, pour ces substances, la manière dont il entend assurer sa conformité avec le règlement 1907/2006, par exemple s'il prévoit de substituer la substance considérée, s'il estime que son utilisation est exemptée de cette procédure ou s'il prévoit d'être couvert par une demande d'autorisation soumise à l'Agence européenne des produits chimiques.

S'il bénéficie d'une autorisation délivrée au titre des articles 60 et 61 du règlement n°1907/2006, l'exploitant tient à disposition de l'inspection une copie de cette décision et notamment des mesures de gestion qu'elle prévoit. Le cas échéant, il tiendra également à la disposition de l'inspection tous justificatifs démontrant la couverture de ses fournisseurs par cette autorisation ainsi que les éléments attestant de sa notification auprès de l'agence européenne des produits chimiques.

Dans tous les cas, l'exploitant tient à la disposition de l'inspection les mesures de gestion qu'il a adoptées pour la protection de la santé humaine et de l'environnement et, le cas échéant, le suivi des rejets dans l'environnement de ces substances.

Article 7.2.4 - Produits biocides - substances candidates à substitution

L'exploitant recense les produits biocides utilisés pour les besoins des procédés industriels et dont les substances actives ont été identifiées, en raison de leurs propriétés de danger, comme « candidates à la substitution », au sens du règlement n°528/2012. Ce recensement est mis à jour régulièrement, et en tout état de cause au moins une fois par an.

Pour les substances et produits identifiés, l'exploitant tient à la disposition de l'inspection son analyse sur les possibilités de substitution de ces substances et les mesures de gestion qu'il a adoptées pour la protection de la santé humaine et de l'environnement et le suivi des rejets dans l'environnement de ces substances.

Article 7.2.5 - Substances à impacts sur la couche d'ozone (et le climat)

L'exploitant informe l'inspection des installations classées s'il dispose d'équipements de réfrigération, climatisations et pompes à chaleur contenant des chlorofluorocarbures et hydrochlorofluorocarbures, tels que définis par le règlement n°1005/2009.

S'il dispose d'équipements de réfrigération, de climatisations et de pompes à chaleur contenant des gaz à effet de serre fluorés, tels que définis par le règlement n°517/2014, et dont le potentiel de réchauffement planétaire est supérieur ou égal à 2 500, l'exploitant en tient la liste à la disposition de l'inspection.

TITRE 8 - PRÉVENTION DES RISQUES TECHNOLOGIQUES

CHAPITRE 8.1 - PRINCIPES DIRECTEURS

L'exploitant prend toutes les dispositions nécessaires pour prévenir les incidents et accidents susceptibles de concerner les installations et pour en limiter les conséquences. Il organise sous sa responsabilité les mesures appropriées, pour obtenir et maintenir cette prévention des risques, dans les conditions normales d'exploitation, les situations transitoires et dégradées, depuis la construction jusqu'à la remise en état du site après l'exploitation.

Il met en place le dispositif nécessaire pour en obtenir l'application et le maintien ainsi que pour détecter et corriger les écarts éventuels.

CHAPITRE 8.2 - GÉNÉRALITÉS

Article 8.2.1 - Localisation des risques

L'exploitant identifie les zones de l'établissement susceptibles d'être à l'origine d'incendie, d'émanations toxiques ou d'explosion de par la présence de substances ou mélanges dangereux stockés ou utilisés ou d'atmosphères nocives ou explosibles pouvant survenir soit de façon permanente ou semi-permanente dans le cadre du fonctionnement normal des installations, soit de manière épisodique avec une faible fréquence et de courte durée.

Ces zones sont matérialisées par des moyens appropriés et reportées sur un plan systématiquement tenu à jour.

La nature exacte du risque (atmosphère potentiellement explosible, etc.) et les consignes à observer sont indiquées à l'entrée de ces zones et en tant que de besoin rappelées à l'intérieur de celles-ci. Ces consignes doivent être incluses dans les plans de secours s'ils existent.

Article 8.2.2 - Localisation des stocks de substances et mélanges dangereux

L'inventaire et l'état des stocks des substances et mélanges dangereux décrit précédemment à l'article 7.1.1 seront tenus à jour dans un registre, auquel est annexé un plan général des stockages. Ce registre est tenu à la disposition des services d'incendie et de secours.

Article 8.2.3 - Propreté de l'installation

Les locaux sont maintenus propres et régulièrement nettoyés notamment de manière à éviter les amas de matières dangereuses ou polluantes et de poussières. Le matériel de nettoyage est adapté aux risques présentés par les produits et poussières.

Article 8.2.4 - Contrôle des accès

L'exploitant prend les dispositions nécessaires au contrôle des accès, ainsi qu'à la connaissance permanente des personnes présentes dans l'établissement.

Un gardiennage est assuré en permanence par au-moins trois employés :

- 1 personne sera dédiée à la partie déchets verts (correspondant à la partie « extension »)
- 2 personnes seront affectées à la gestion des quais sur la partie correspondant à « l'ancienne déchetterie ».

L'exploitant établit une consigne sur la nature et la fréquence des contrôles à effectuer.

Le responsable de l'établissement prend toutes dispositions pour que lui-même ou une personne déléguée techniquement compétente en matière de sécurité puisse être alerté et intervenir rapidement sur les lieux en cas de besoin y compris durant les périodes de gardiennage.

Article 8.2.5 - Circulation dans l'établissement

L'exploitant fixe les règles de circulation applicables à l'intérieur de l'établissement. Elles sont portées à la connaissance des intéressés par une signalisation adaptée et une information appropriée.

Les voies de circulation et d'accès sont notamment délimitées, maintenues en constant état de propreté et dégagées de tout objet susceptible de gêner le passage. Ces voies sont aménagées pour que les engins des services d'incendie puissent évoluer sans difficulté.

Article 8.2.6 - Etude de dangers

L'exploitant met en place et entretient l'ensemble des équipements mentionnés dans l'étude de dangers.

L'exploitant met en œuvre l'ensemble des mesures d'organisation et de formation ainsi que les procédures mentionnées dans l'étude de dangers.

CHAPITRE 8.3 - DISPOSITIONS CONSTRUCTIVES

Article 8.3.1 - Comportement au feu

Les bâtiments et locaux sont conçus et aménagés de façon à pouvoir détecter rapidement un départ d'incendie et s'opposer à la propagation d'un incendie.

Article 8.3.1.1 - Comportement au feu des locaux

Réaction au feu.

Les locaux d'entreposage de déchets présentent les caractéristiques de réaction au feu minimales suivantes (selon NF EN 13 501-1) :

- matériaux A2 s2 d0.

Les justificatifs attestant des propriétés de réaction au feu sont conservés et tenus à la disposition de l'inspection des installations classées.

Article 8.3.1.2 - Local DDSM

Ce local doit présenter les caractéristiques de réaction au feu minimales suivantes (selon NF EN 13 501-1) :

- matériaux A2 s2 d0 ;
- le sol des aires et locaux de stockage est incombustible (de classe A1fl) ;
- les toiture et couverture de toiture répondent au minimum à la classe CROOF (t3), pour un temps de passage du feu au travers de la toiture compris entre quinze minutes et trente minutes (classe T 15) et pour une durée de la propagation du feu à la surface de la toiture comprise entre dix minutes et trente minutes (indice 2) ;
- structure classé a minima R15.

Les justificatifs attestant des propriétés de réaction au feu sont conservés et tenus à la disposition de l'inspection des installations classées.

Article 8.3.1.3 - Containers maritimes D3E

Ces containers maritimes doivent présenter les caractéristiques de réaction au feu minimales suivantes (selon NF EN 13 501-1) :

- matériaux A2 s2 d0.

Les justificatifs attestant des propriétés de réaction au feu sont conservés et tenus à la disposition de l'inspection des installations classées.

L'exploitant doit s'assurer que la hauteur de stockage des D3E permet d'assurer la stabilité du stockage. Les bouteilles de gaz liquéfié équipant les équipements tels que cuisinières ou les radiateurs sont retirés avant que les D3E ne soient introduits dans le local de stockage prévu pour cet usage.

Article 8.3.1.4 - Écran thermique

Un talus bordant la déchetterie (voir annexe 6) joue le rôle d'écran et permet de limiter les flux thermiques au-delà du talus. L'exploitant a l'obligation de s'assurer de la conservation de ce talus et de son dénivelé avec une hauteur minimale de 3 m par rapport au niveau des zones d'entreposage de déchets par une convention avec le(s) propriétaire(s) du terrain sur lequel se trouve le talus. Cette convention doit permettre la conservation dans le temps de ce talus mais également son entretien régulier.

Si l'exploitant n'est pas en mesure d'assurer par le biais d'une convention la pérennité de ce talus ainsi que son entretien, alors un mur REI 120 avec une hauteur minimale de 3 m par rapport au niveau des zones d'entreposage de déchets, doit être érigé à l'emplacement le plus favorable pour maintenir le flux thermique à l'intérieur du site, comme indiqué à l'annexe 6. Un aménagement paysagé après la construction du mur doit être effectué.

Article 8.3.2 - Intervention des services de secours

Article 8.3.2.1 - Accessibilité

L'installation dispose en permanence d'un accès au moins pour permettre à tout moment l'intervention des services d'incendie et de secours.

Au sens du présent arrêté, on entend par « accès à l'installation » une ouverture reliant la voie de desserte ou publique et l'intérieur du site suffisamment dimensionnée pour permettre l'entrée des engins de secours et leur mise en œuvre.

Les véhicules dont la présence est liée à l'exploitation de l'installation stationnent sans occasionner de gêne pour l'accessibilité des engins des services de secours depuis les voies de circulation externes à l'installation, même en dehors des heures d'exploitation et d'ouverture de l'installation.

Article 8.3.2.2 - Accessibilité des engins à proximité de l'installation

Une voie « engins » au moins est maintenue dégagée pour la circulation sur le périmètre de l'installation et est positionnée de façon à ne pouvoir être obstruée par l'effondrement de tout ou partie de cette installation.

Cette voie « engins » respecte les caractéristiques suivantes :

- la largeur utile est au minimum de 3 mètres,
- la hauteur libre au minimum de 3,5 mètres,
- la pente inférieure à 15%,
- dans les virages de rayon intérieur inférieur à 50 mètres, un rayon intérieur R minimal de 13 mètres est maintenu et une sur-largeur de $S = 15/R$ mètres est ajoutée,
- la voie résiste à la force portante calculée pour un véhicule de 160 kN avec un maximum de 90kN par essieu, ceux-ci étant distants de 3,6 mètres au maximum,
- chaque point du périmètre de l'installation est à une distance maximale de 60 mètres de cette voie,
- aucun obstacle n'est disposé entre les accès à l'installation et la voie engin.

En cas d'impossibilité de mise en place d'une voie engin permettant la circulation sur l'intégralité du périmètre de l'installation et si tout ou partie de la voie est en impasse, les 40 derniers mètres de la partie de la voie en impasse sont d'une largeur utile minimale de 7 mètres et une aire de retournement de 20 mètres de diamètre est prévue à son extrémité.

Article 8.3.2.3 - Déplacement des engins de secours à l'intérieur du site

Pour permettre le croisement des engins de secours, tout tronçon de voie « engins » de plus de 100 mètres linéaires dispose d'au moins deux aires dites de croisement, judicieusement positionnées, dont les caractéristiques sont :

- largeur utile minimale de 3 mètres en plus de la voie engin,
- longueur minimale de 10 mètres,
- présentant a minima les mêmes qualités de pente, de force portante et de hauteur libre que la voie « engins ».

Article 8.3.2.4 - Désenfumage

Le local DDSM est équipé d'un système de désenfumage adapté.

Les containers maritimes doivent pouvoir être ouverts sur au moins deux de leur côté pour assurer le désenfumage. Le système d'ouverture doit pouvoir être actionné depuis l'extérieur.

CHAPITRE 8.4 - DISPOSITIF DE PRÉVENTION DES ACCIDENTS

Article 8.4.1 - Matériels utilisables en atmosphères explosibles

Dans les zones où des atmosphères explosives peuvent se présenter, les appareils doivent être réduits au strict minimum.

Les appareils et systèmes de protection destinés à être utilisés dans les emplacements où des atmosphères explosives, peuvent se présenter doivent être sélectionnés conformément aux catégories prévues par la directive 2014/34/UE, sauf dispositions contraires prévues dans l'étude de dangers, sur la base d'une évaluation des risques correspondante.

Les masses métalliques contenant et/ou véhiculant des produits inflammables et explosibles susceptibles d'engendrer des charges électrostatiques sont mises à la terre et reliées par des liaisons équipotentielles.

Le plan des zones à risques d'explosion est porté à la connaissance de l'organisme chargé de la vérification des installations électriques.

Article 8.4.2 - Installations électriques

Les installations électriques doivent être conçues, réalisées et entretenues conformément aux normes en vigueur.

La mise à la terre est effectuée suivant les règles de l'art.

Le matériel électrique est entretenu en bon état et reste en permanence conforme en tout point à ses spécifications techniques d'origine.

Les conducteurs sont mis en place de manière à éviter tout court-circuit.

Une vérification de l'ensemble de l'installation électrique est effectuée au minimum une fois par an par un organisme compétent qui mentionnera très explicitement les défauts relevés dans son rapport. L'exploitant conservera une trace écrite des éventuelles mesures correctives prises.

Article 8.4.3 - Ventilation des locaux

Sans préjudice des dispositions du code du travail, les locaux sont convenablement ventilés pour prévenir la formation d'atmosphère explosive ou toxique. Le débouché à l'atmosphère de la ventilation est placé aussi loin que possible des immeubles habités ou occupés par des tiers et des bouches d'aspiration d'air extérieur, et à une hauteur suffisante compte tenu de la hauteur des bâtiments environnants afin de favoriser la dispersion des gaz rejetés et au minimum à 1 mètre au-dessus du faîtage.

La forme du conduit d'évacuation, notamment dans la partie la plus proche du débouché à l'atmosphère, est conçue de manière à favoriser au maximum l'ascension et la dispersion des polluants dans l'atmosphère (par exemple l'utilisation de chapeaux est interdite).

Article 8.4.4 - Systèmes de détection et extinction automatiques

Chaque local technique, armoire technique ou partie de l'installation recensée selon les dispositions de l'article 8.2.1 en raison des conséquences d'un sinistre susceptible de se produire dispose d'un dispositif de détection de substance particulière/fumée. L'exploitant dresse la liste de ces détecteurs avec leur fonctionnalité et détermine les opérations d'entretien destinées à maintenir leur efficacité dans le temps.

L'exploitant est en mesure de démontrer la pertinence du dimensionnement retenu pour les dispositifs de détection et le cas échéant d'extinction. Il organise à fréquence semestrielle au minimum des vérifications de maintenance et des tests dont les comptes-rendus sont tenus à disposition de l'inspection des installations classées.

En cas d'installation de systèmes d'extinction automatique d'incendie, ceux-ci sont conçus, installés et entretenus régulièrement conformément aux référentiels reconnus.

CHAPITRE 8.5 - DISPOSITIF DE RÉTENTION DES POLLUTIONS ACCIDENTELLES

Article 8.5.1 - Organisation de l'établissement

Une consigne écrite doit préciser les vérifications à effectuer, en particulier pour s'assurer périodiquement de l'étanchéité des dispositifs de rétention, préalablement à toute remise en service après arrêt d'exploitation, et plus généralement aussi souvent que le justifient les conditions d'exploitation.

Les vérifications, les opérations d'entretien et de vidange des rétentions doivent être notées sur un registre spécial tenu à la disposition de l'inspection des installations classées.

Article 8.5.2 - Rétentions et confinement

I. Tout stockage d'un liquide susceptible de créer une pollution des eaux ou des sols est associé à une capacité de rétention dont le volume est au moins égal à la plus grande des deux valeurs suivantes:

- 100 % de la capacité du plus grand réservoir,
- 50 % de la capacité totale des réservoirs associés.

Cette disposition n'est pas applicable aux bassins de traitement des eaux résiduaire.

Pour les stockages de récipients de capacité unitaire inférieure ou égale à 250 litres, la capacité de rétention est au moins égale à :

- dans le cas de liquides inflammables, 50 % de la capacité totale des fûts,
- dans les autres cas, 20 % de la capacité totale des fûts,

- dans tous les cas 800 litres minimum ou égale à la capacité totale lorsque celle-là est inférieure à 800 l.

II. La capacité de rétention est étanche aux produits qu'elle pourrait contenir et résiste à l'action physique et chimique des fluides. Il en est de même pour son dispositif d'obturation qui est maintenu fermé.

L'étanchéité du (ou des) réservoir(s) associé(s) est conçue pour pouvoir être contrôlée à tout moment, sauf impossibilité technique justifiée par l'exploitant.

Le stockage des liquides inflammables, toxiques, corrosifs ou dangereux pour l'environnement, n'est autorisé sous le niveau du sol environnant que dans des réservoirs en fosse maçonnée ou assimilés.

Les produits récupérés en cas d'accident ne peuvent être rejetés que dans des conditions conformes au présent arrêté ou sont éliminés comme les déchets.

Les réservoirs ou récipients contenant des produits incompatibles ne sont pas associés à une même rétention.

Le stockage des liquides inflammables, ainsi que des autres produits toxiques ou dangereux pour l'environnement, n'est permis sous le niveau du sol que dans des réservoirs en fosse maçonnée, ou assimilés, et pour les liquides inflammables, dans les conditions énoncées ci-dessus.

III. Les rétentions des stockages à l'air libre sont vidées dès que possible des eaux pluviales s'y versant.

IV. Le sol des aires et des locaux de stockage ou de manipulation des matières dangereuses pour l'homme ou susceptibles de créer une pollution de l'eau ou du sol est étanche et équipé de façon à pouvoir recueillir les eaux de lavage et les matières répandues accidentellement.

Les aires de chargement et de déchargement routier et ferroviaire sont étanches et reliées à des rétentions dimensionnées selon les mêmes règles.

V. Toutes mesures sont prises pour recueillir l'ensemble des eaux et écoulements susceptibles d'être pollués lors d'un sinistre, y compris les eaux utilisées lors d'un incendie, afin que celles-ci soient récupérées ou traitées afin de prévenir toute pollution des sols, des égouts, des cours d'eau ou du milieu naturel. Ce confinement peut être réalisé par des dispositifs internes ou externes à l'installation. Les dispositifs internes sont interdits lorsque des matières dangereuses sont stockées.

Le dispositif de confinement est assuré par les moyens suivants :

Les matières canalisées sont collectées de manière gravitaire, puis convergent vers la fosse de bas de quai de l'extension et le quai fixe linéaire, d'une capacité de confinement de 224 m³. Cette capacité est en permanence disponible et est associée à un dispositif automatique d'obturation disposé en aval. Tout moyen est mis en place pour éviter la propagation de l'incendie par ces écoulements.

L'exploitant établit une consigne définissant les modalités de mise en œuvre de l'ensemble de ce dispositif de confinement.

Un panneau bien visible mentionne l'emplacement du dispositif automatique d'obturation permettant sa mise en service. Le dispositif est rendu accessible en permanence.

La fosse de bas de quai de l'extension et du quai fixe linéaire fait également office de capacité tampon des eaux pluviales de l'établissement (pour un volume minimal de 35 m³). La capacité de 224 m³ en tient compte.

La rétention se trouvant sur une zone où les services de secours peuvent intervenir, la hauteur d'eau ne devra pas excéder 25 cm.

La partie de voirie faisant office de rétention est visible en annexe 5. Elle devra être matérialisée au sol.

Les eaux d'extinction collectées sont éliminées vers les filières de traitement des déchets appropriées.

Article 8.5.3 - Réservoirs

L'étanchéité du (ou des) réservoir(s) associé(s) à la rétention doit pouvoir être contrôlée à tout moment.

Les matériaux utilisés doivent être adaptés aux produits utilisés de manière, en particulier, à éviter toute réaction parasite dangereuse. Les réservoirs non mobiles sont, de manière directe ou indirecte, ancrés au sol de façon à résister au moins à la poussée d'Archimède.

Les canalisations doivent être installées à l'abri des chocs et donner toute garantie de résistance aux actions mécaniques, physiques, chimiques ou électrolytiques. Il est en particulier interdit d'intercaler des tuyauteries flexibles entre le réservoir et les robinets ou clapets d'arrêt, isolant ce réservoir des appareils d'utilisation.

Article 8.5.4 - Règles de gestion des stockages en rétention

Les réservoirs ou récipients contenant des produits incompatibles ne sont pas associés à une même rétention.

Le stockage des liquides inflammables, ainsi que des autres produits, toxiques, corrosifs ou dangereux pour l'environnement, n'est autorisé sous le niveau du sol que dans des réservoirs installés en fosse maçonnée ou assimilés, et pour les liquides inflammables dans le respect des dispositions du présent arrêté.

L'exploitant veille à ce que les volumes potentiels de rétention restent disponibles en permanence. A cet effet, l'évacuation des eaux pluviales respecte les dispositions du présent arrêté.

Article 8.5.5 - Stockage sur les lieux d'emploi

Les matières premières, produits intermédiaires et produits finis considérés comme des substances ou des mélanges dangereux sont limités en quantité stockée et utilisée dans les ateliers au minimum technique permettant leur fonctionnement normal.

Article 8.5.6 - Transports - chargements - déchargements

Les aires de chargement et de déchargement de véhicules citernes sont étanches et reliées à des rétentions dimensionnées selon les règles de l'art. Des zones adéquates sont aménagées pour le stationnement en sécurité des véhicules de transport de matières dangereuses, en attente de chargement ou de déchargement.

Le transport des produits à l'intérieur de l'établissement est effectué avec les précautions nécessaires pour éviter le renversement accidentel des emballages (arrimage des fûts...).

En particulier, les transferts de produits dangereux à l'aide de réservoirs mobiles s'effectuent suivant des parcours bien déterminés et font l'objet de consignes particulières.

Le stockage et la manipulation de produits dangereux ou polluants, solides ou liquides (ou liquéfiés) sont effectués sur des aires étanches et aménagées pour la récupération des fuites éventuelles.

Les réservoirs sont équipés de manière à pouvoir vérifier leur niveau de remplissage à tout moment et empêcher ainsi leur débordement en cours de remplissage.

Ce dispositif de surveillance est pourvu d'une alarme de niveau haut.

Les dispositions nécessaires doivent être prises pour garantir que les produits utilisés sont conformes aux spécifications techniques que requiert leur mise en œuvre, quand celles-ci conditionnent la sécurité.

Article 8.5.7 - Élimination des substances ou mélanges dangereux

L'élimination des substances ou mélanges dangereux récupérées en cas d'accident suit prioritairement la filière déchets la plus appropriée. En tout état de cause, leur éventuelle évacuation vers le milieu naturel s'exécute dans des conditions conformes au présent arrêté.

CHAPITRE 8.6 - DISPOSITIONS D'EXPLOITATION

Article 8.6.1 - Surveillance de l'installation

L'exploitant désigne une ou plusieurs personnes référentes ayant une connaissance de la conduite de l'installation, des dangers et inconvénients que son exploitation induit, des produits utilisés ou stockés dans l'installation et des dispositions à mettre en œuvre en cas d'incident.

Les personnes étrangères à l'établissement n'ont pas l'accès libre aux installations.

Article 8.6.2 - Travaux

Tous les travaux d'extension, modification ou maintenance dans les installations ou à proximité des zones à risque inflammable, explosible et toxique (localisées sur le plan mentionné à l'article 8.2.1 du présent arrêté) sont réalisés sur la base d'un dossier préétabli définissant notamment leur nature, les risques présentés, les conditions de leur intégration au sein des installations ou unités en exploitation et les dispositions de conduite et de surveillance à adopter.

Les travaux conduisant à une augmentation des risques (emploi d'une flamme ou d'une source chaude par exemple) ne peuvent être effectués qu'après délivrance d'un « permis d'intervention » et éventuellement d'un « permis de feu » et en respectant une consigne particulière.

Le « permis d'intervention » et éventuellement le « permis de feu » et la consigne particulière doivent être établis et visés par l'exploitant ou une personne qu'il aura nommément désignée. Lorsque les travaux sont effectués par une entreprise extérieure, le « permis d'intervention » et éventuellement le « permis de feu » et la consigne particulière doivent être signés par l'exploitant et l'entreprise extérieure ou les personnes qu'ils auront nommément désignées.

Article 8.6.2.1 - Contenu du permis d'intervention, de feu

Le permis rappelle notamment :

- les motivations ayant conduit à sa délivrance,
- la durée de validité,
- la nature des dangers,
- le type de matériel pouvant être utilisé,
- les mesures de prévention à prendre, notamment les vérifications d'atmosphère, les risques d'incendie et d'explosion, la mise en sécurité des installations,
- les moyens de protection à mettre en œuvre notamment les protections individuelles, les moyens de lutte (incendie, etc.) mis à la disposition du personnel effectuant les travaux.

Tous les travaux ou interventions sont précédés, immédiatement avant leur commencement, d'une visite sur les lieux destinée à vérifier le respect des conditions prédéfinies.

À l'issue des travaux et avant la reprise de l'activité, une réception est réalisée par l'exploitant ou son représentant et le représentant de l'éventuelle entreprise extérieure pour vérifier leur bonne exécution, et l'évacuation du matériel de chantier : la disposition des installations en configuration normale est vérifiée et attestée.

Certaines interventions prédéfinies, relevant de la maintenance simple et réalisée par le personnel de l'établissement peuvent faire l'objet d'une procédure simplifiée.

Article 8.6.3 - Vérification périodique et maintenance des équipements

L'exploitant assure ou fait effectuer la vérification périodique et la maintenance des matériels de sécurité et de lutte contre l'incendie mis en place (exutoires, systèmes de détection et d'extinction, portes coupe-feu, colonne sèche par exemple) ainsi que des éventuelles installations électriques et de chauffage, conformément aux référentiels en vigueur.

Les vérifications périodiques de ces matériels sont enregistrées sur un registre sur lequel sont également mentionnées les suites données à ces vérifications.

Article 8.6.4 - Consignes d'exploitation

Sans préjudice des dispositions du code du travail, des consignes sont établies, tenues à jour et affichées dans les lieux fréquentés par le personnel.

Ces consignes indiquent notamment :

- les contrôles à effectuer, en marche normale et à la suite d'un arrêt pour travaux de modification ou d'entretien de façon à permettre en toutes circonstances le respect des dispositions du présent arrêté.
- l'interdiction d'apporter du feu sous une forme quelconque, notamment l'interdiction de fumer dans les zones présentant des risques d'incendie ou d'explosion ;
- l'interdiction de tout brûlage à l'air libre ;
- l'obligation du "permis d'intervention" pour les parties concernées de l'installation ;
- les conditions de conservation et de stockage des produits, notamment les précautions à prendre pour l'emploi et le stockage de produits incompatibles ;
- les procédures d'arrêt d'urgence et de mise en sécurité de l'installation (électricité, réseaux de fluides) ;

- les mesures à prendre en cas de fuite sur un récipient ou une tuyauterie contenant des substances dangereuses ;
- les modalités de mise en œuvre des dispositifs d'isolement du réseau de collecte, prévues à l'article 8.5.2,
- les moyens d'extinction à utiliser en cas d'incendie ;
- la procédure d'alerte avec les numéros de téléphone du responsable d'intervention de l'établissement, des services d'incendie et de secours, etc.,
- les modes opératoires ;
- la fréquence de vérification des dispositifs de sécurité et de limitation ou de traitement des pollutions et nuisances générées ;
- les instructions de maintenance et de nettoyage ;
- l'obligation d'informer l'inspection des installations classées en cas d'accident.

Article 8.6.5 - Interdiction de feux

Il est interdit d'apporter du feu ou une source d'ignition sous une forme quelconque dans les zones de dangers présentant des risques d'incendie ou d'explosion sauf pour les interventions ayant fait l'objet d'un permis d'intervention spécifique. Cette interdiction est affichée en caractères apparents.

CHAPITRE 8.7 - MOYENS D'INTERVENTION EN CAS D'ACCIDENT ET ORGANISATION DES SECOURS

Article 8.7.1 - Définition générale des moyens

L'établissement est doté de moyens adaptés aux risques à défendre et répartis en fonction de la localisation de ceux-ci conformément à l'étude de dangers.

Article 8.7.2 - Entretien des moyens d'intervention

Les équipements sont maintenus en bon état, repérés et facilement accessibles.

L'exploitant doit pouvoir justifier, auprès de l'inspection des installations classées, de l'exécution de ces dispositions. Les matériels de sécurité et de lutte contre l'incendie sont vérifiés périodiquement selon les référentiels en vigueur. L'exploitant doit fixer les conditions de maintenance, de vérifications périodiques et les conditions d'essais périodiques de ces matériels.

Les dates, les modalités de ces contrôles et les observations constatées doivent être inscrites sur un registre tenu à la disposition des services de la protection civile, d'incendie et de secours et de l'inspection des installations classées.

Sans préjudice d'autres réglementations, l'exploitant fait notamment vérifier périodiquement par un organisme extérieur les matériels de sécurité et de lutte contre l'incendie suivants selon la fréquence définie ci-dessous :

Type de matériel	Fréquence minimale de contrôle
Extincteur	Annuelle
Installation de détection incendie	Semestrielle
Installations de désenfumage	Annuelle
Portes coupe-feu	Annuelle

Article 8.7.3 - Ressources en eau ET Moyens de lutte contre l'incendie

L'exploitant doit disposer de ses propres moyens de lutte contre l'incendie adaptés aux risques à défendre, et au minimum les moyens définis ci-après :

- d'un moyen permettant d'alerter les services d'incendie et de secours ;

- de plans des locaux facilitant l'intervention des services d'incendie et de secours avec une description des dangers pour chaque local, comme prévu à l'article 8.2.1 du présent arrêté ;
- des extincteurs en nombre et en qualité adaptés aux risques, doivent être judicieusement répartis dans l'établissement (à l'intérieur de l'installation lorsqu'elle est couverte, sur les aires extérieures et dans les lieux présentant des risques spécifiques, à proximité des dépôts de matières combustibles et des postes de chargement et de déchargement des produits et déchets, à proximité des dégagements...);

L'exploitant doit assurer, la défense extérieure contre l'incendie par un débit minimum de 60 m³/h pendant 2 heures, par la présence de points d'eau telle que :

– soit, des poteaux d'incendie normalisés de 100 mm (NF S 62 200) dont le débit unitaire ne devra pas être inférieur à 60 m³/h sous une pression dynamique de 1 bar, et/ou des poteaux d'incendie normalisés de 150 mm (NF S 62 200) dont le débit unitaire ne devra pas être inférieur à 120 m³/h sous une pression dynamique de 1 bar, placés en bordure d'une chaussée carrossable, facilement accessibles en toutes circonstances, de telle façon que la distance d'accès extérieur de la cellule est à moins de 140 m d'un point d'eau incendie. Les points d'eau incendie sont distants les uns des autres de 150 m maximum (les distances sont mesurées par les voies praticables aux engins d'incendie et de secours).

– soit, une réserve d'eau de 120 m³ facilement accessible en toutes circonstances, de telle façon que la distance par rapport à l'entrée principale du bâtiment projeté ne soit pas supérieure à 140 m.

Les réserves assurant les volumes requis, qu'elle soient artificielles ou naturelles, devront être utilisables par tout temps et toutes saisons. Leurs efficacités ne devront pas être réduites ou annihilées par les conditions météorologiques. Leurs conceptions devront répondre aux caractéristiques des normes en vigueur :

– L'accès à l'aire d'aspiration doit être adapté aux engins d'incendie et suffisamment dimensionné. Elles sont conçues de telle sorte que la hauteur géométrique d'aspiration ne dépasse pas 6 m et la longueur des tuyaux d'aspiration ne doit pas excéder 8 m.

– Un dispositif fixe d'aspiration par tranche de 120 m³ de la réserve permettant le raccordement à la pompe de l'engin en aspiration pourra compléter ce dispositif.

– Les aires d'aspiration d'une surface de 32 m² (4 m x 8 m), devront être aménagées soit sur le sol même s'il est résistant, soit au moyen de matériaux durs, de manière à présenter en tout temps de l'année, une portance de 160 Kilos Newtons avec un maximum de 90 KN pas essieu. Ces aires seront dotées d'une pente de 2 % afin d'évacuer les eaux de ruissellement. Elle seront équipées de butée de sécurité en cas de risque de chute de l'engin. Elles seront construites parallèles ou perpendiculaires au point d'eau dégagée de tout objet et matériaux et ne pas servir de lieux de stockage. Il est requis une plate-forme par tranche de 120 m³ de débit ou au droit de chaque dispositif fixe d'aspiration.

- En cas d'absence de dispositif fixe d'aspiration, la crépine d'aspiration doit pouvoir être immergée d'au moins 30 cm et se situer au minimum à 50 cm du fond de l'eau.

– L'implantation de ces réservoirs, devra se trouver en dehors des périmètres de flux thermiques, afin d'assurer la sécurité du personnel.

L'exploitant s'assure de la disponibilité opérationnelle de la ressource en eau incendie. Il effectue une vérification périodique (a minima semestrielle) de la disponibilité des débits.

Les moyens de lutte et contre l'incendie sont capables de fonctionner efficacement quelle que soit la température de l'installation, et notamment en période de gel.

Article 8.7.4 - Consignes de sécurité

Sans préjudice des dispositions du code du travail, les modalités d'application des dispositions du présent arrêté sont établies, intégrées dans des procédures générales spécifiques et/ou dans les procédures et instructions de travail, tenues à jour et affichées dans les lieux fréquentés par le personnel.

Ces consignes indiquent notamment :

- l'interdiction d'apporter du feu sous une forme quelconque dans les parties de l'installation qui, en raison des caractéristiques qualitatives et quantitatives des matières mises en œuvre, stockées, utilisées ou produites, sont susceptibles d'être à l'origine d'un sinistre pouvant avoir des

conséquences directes ou indirectes sur l'environnement, la sécurité publique ou le maintien en sécurité de l'installation,

- les procédures d'arrêt d'urgence et de mise en sécurité de l'installation (électricité, réseaux de fluides),
- les mesures à prendre en cas de fuite sur un récipient ou une canalisation contenant des substances dangereuses et notamment les conditions d'évacuation des déchets et eaux souillées en cas d'épandage accidentel,
- les moyens d'extinction à utiliser en cas d'incendie,
- la procédure d'alerte avec les numéros de téléphone du responsable d'intervention de l'établissement, des services d'incendie et de secours, etc.,
- la procédure permettant, en cas de lutte contre un incendie, d'isoler le site afin de prévenir tout transfert de pollution vers le milieu récepteur.

Article 8.7.5 - Consignes générales d'intervention

Des consignes écrites sont établies pour la mise en œuvre des moyens d'intervention, d'évacuation du personnel et d'appel des secours extérieurs auxquels l'exploitant en aura communiqué un exemplaire. Le personnel est entraîné à l'application de ces consignes.

TITRE 9 - CONDITIONS PARTICULIERES APPLICABLES A CERTAINES INSTALLATIONS DE L'ETABLISSEMENT

CHAPITRE 9.1 - DISPOSITIONS PARTICULIÈRES COMMUNES APPLICABLES AUX INSTALLATIONS DE COLLECTE DE DÉCHETS DANGEREUX ET NON DANGEREUX

Article 9.1.1 - Formation du personnel

Outre l'aptitude au poste occupé, les différents opérateurs et intervenants sur le site, y compris le personnel intérimaire, reçoivent une formation sur les risques inhérents des installations, la conduite à tenir en cas d'incident ou accident et, sur la mise en œuvre des moyens d'intervention.

Des mesures sont prises pour vérifier le niveau de connaissance et assurer son maintien.

L'exploitant établit le plan de formation, propre à chaque agent affecté aux opérations de gestion de déchets et adapté à leur fonction. Ce plan comporte une phase d'évaluation et fait l'objet d'un certificat attestant des capacités et connaissances, et mentionnant la durée de validité de chaque formation suivie.

L'exploitant assure la formation de tout le personnel (temporaire et permanent) appelé à travailler au sein de l'installation. Il veille également à ce que le personnel des prestataires, notamment des transporteurs, aient une formation adaptée.

L'exploitant de l'installation définit un programme de formation adapté concernant notamment :

- les différents risques rencontrés sur l'installation, en particulier ;
- les risques liés à la manipulation des déchets dangereux réceptionnés et stockés, y compris les risques d'incompatibilité ;
- le risque incendie et de manipulation des moyens d'extinction ;
- la vérification des consignes de sécurité présentes sur le site ;
- la conduite à tenir en cas d'incident ou d'accident ;
- les déchets et les filières de gestion des déchets ;
- les moyens de protection et de prévention ;
- les gestes et postures lors de manipulation d'objets lourds ou encombrants ;
- une formation de base sur le transport des marchandises dangereuses par route (règlement ADR) ;
- les formalités administratives et contrôle à réaliser sur les déchets entrants, les chargements sortants ainsi que les véhicules devant intervenir sur le site.

La formation peut-être dispensée par l'exploitant ou par une personne de son choix.

Le programme personnalisé de chaque agent et, le cas échéant, leurs certificats d'aptitudes sont consignés dans le dossier prévu à l'article 2.6.1 du présent arrêté.

Article 9.1.2 - Admission des déchets

Les déchets ne peuvent pas être réceptionnés en dehors des heures d'ouverture de l'installation et sont réceptionnés sous contrôle du personnel habilité par l'exploitant.

Lorsque le dépôt d'un déchet est refusé au déposant, l'exploitant ou son représentant l'informe des filières existantes pour sa gestion.

Article 9.1.3 - Déchets sortants

Toute opération d'enlèvement de déchets se fait sous la responsabilité de l'exploitant. Il organise la gestion des déchets sortants dans des conditions propres à garantir la préservation des intérêts visés au titre Ier et titre IV du livre V du code de l'environnement et conformément aux prescriptions du chapitre 5.1 du présent arrêté..

L'exploitant établit et tient à jour un registre, tel qu'exigé à l'article 5.1.8.1 du présent arrêté, où sont consignés les déchets sortants du site.

Article 9.1.4 - Transports

Le transport des déchets doit s'effectuer dans des conditions propres à empêcher les envois. En particulier, s'il est fait usage de bennes ouvertes, les déchets sortants du site devront être couverts d'une bâche ou d'un filet.

L'exploitant s'assurera que toutes les opérations de transport de déchets respectent ces dispositions ainsi que, le cas échéant, celles de l'arrêté du 29 mai 2009 relatif aux transports de marchandises dangereuse par voies terrestres pour le transport des déchets dangereux. Il s'assure notamment de la validité des documents propres au véhicule et au personnel chargés du transport. Il remet au chauffeur les documents de transport correspondant aux déchets sortants.

Article 9.1.5 - Accessibilité

La voirie d'accès est aménagée en fonction de la fréquentation de pointe escomptée, afin de ne pas perturber la circulation sur la voie publique attenante.

Au besoin, un panneau indiquant la limitation de vitesse à l'intérieur de l'installation est apposée à l'entrée du site.

Les bâtiments et les aires de stockage doivent être accessibles pour permettre l'intervention des services d'incendie et de secours. Ils sont desservis, sur au moins une face, par une voie-engin. En cas de local fermé, une des façades est équipée d'ouvrant permettant le passage de sauveteur équipé.

Si une plate-forme de déchargement des véhicules est utilisée par le public, elle est équipée de dispositifs destinés à éviter la chute d'un véhicule en cas de fausse manœuvre. Les voies de circulation sont suffisamment larges afin de permettre une manœuvre aisée de tous les véhicules autorisés.

Article 9.1.6 - Prévention des chutes et collisions

Les piétons circulent de manière sécurisée entre chaque zone possible de dépôts de déchets.

I. - Lorsque le quai de déchargement des déchets est en hauteur, un dispositif anti-chute adapté est installé tout le long de la zone de déchargement. Sur les autres parties hautes du site, comme la voie d'accès à la zone de déchargement, un dispositif est mis en place afin d'éviter notamment la chute de véhicules en contre-bas.

Des panneaux signalant le risque de chutes sont affichés à divers endroits de ces zones. La partie basse du quai, où sont manipulés les contenants, est strictement réservée aux personnels de service. Un affichage visible interdit cette zone aux usagers.

II. - Les locaux, voies de circulation et aires de stationnement sont exempts de tout encombrement gênant la circulation des véhicules ou des piétons. L'éclairage est adapté au déchargement des déchets.

CHAPITRE 9.2 - DISPOSITIONS PARTICULIÈRES APPLICABLES À LA RUBRIQUE 2710-1 (AUTORISATION) – INSTALLATION DE COLLECTE DE DÉCHETS DANGEREUX

Article 9.2.1 - Réception des déchets

A l'exclusion des huiles, des lampes, des cartouches d'encre, des déchets d'équipements électriques et électroniques et des piles, les déchets dangereux sont réceptionnés uniquement par le personnel habilité par l'exploitant ou son représentant, qui est chargé de les entreposer dans un local dédié au stockage en tenant compte de la compatibilité et de la nature des déchets. Ils ne doivent, en aucun cas, être stockés à même le sol.

Les modalités et la nature des apports doivent faire l'objet d'une surveillance par des moyens proportionnés aux risques et à la taille de l'installation. Dans tous les cas, les locaux de déchets dangereux doivent être rendus inaccessibles au public (à l'exception des stockages d'huiles, des lampes, des cartouches d'encre, des déchets d'équipements électriques et électroniques et des piles).

Les réceptacles des déchets dangereux doivent comporter, un système d'identification du caractère de danger présenté par le déchet stocké.

Le réceptacle à huile sera positionné en retrait des voies de circulation.

Les récipients ayant servi à l'apport par le public ne doivent pas être abandonnés en vrac sur les aires de dépôt et de stockage. L'exploitant doit mettre à la disposition du public des conteneurs en vue d'assurer un stockage correct de ces récipients. Tout transvasement, déconditionnement ou traitement de déchets dangereux est interdit, excepté le transvasement des huiles, des piles et des déchets d'équipements électriques (à l'exclusion des lampes qui ne peuvent être transvasées). Tout emballage qui fuit est placé dans un autre emballage approprié. Un stock suffisant d'emballages appropriés pour les emballages fuyards est conservé sur le site.

Le dégazage est interdit. Des dispositions sont prises pour empêcher le rejet à l'atmosphère des gaz dangereux et notamment des fluides frigorigènes halogénés, contenus dans les déchets, y compris de façon accidentelle lors de manipulations.

Article 9.2.2 - Local de stockage

Les déchets dangereux sont entreposés dans des locaux spécifiques dédiés, abrités des intempéries, à l'exception des huiles, des lampes, des cartouches d'encre, des déchets d'équipements électriques et électroniques, des piles, et des déchets d'amiante.

Le local de stockage sert exclusivement à entreposer les déchets dangereux. Il est également organisé en classes de déchets de natures distinctes, facilement identifiables. Les conteneurs servant à recueillir les déchets dangereux ne sont pas superposés (mais peuvent être positionnés sur différents niveaux d'étagères ou de rayonnages).

Des panneaux informant des risques encourus, précisant les équipements de protection individuels à utiliser et rappelant les consignes à mettre en œuvre en cas de problème, sont clairement affichés à l'entrée du local de stockage ainsi qu'un panneau interdisant l'accès au public et un rappelant l'interdiction de fumer.

Un plan du local de stockage des déchets dangereux avec l'emplacement des différents conteneurs est établi, est tenu à la disposition des services d'incendie et de secours. A tout moment, l'exploitant doit pouvoir informer les services d'incendie et de secours de la nature des déchets contenus dans le local de stockage.

Article 9.2.3 - Stockage des huiles

Les huiles minérales ou synthétiques sont stockées dans des contenants spécifiques réservés à cet effet. Ils sont stockés à l'abri des intempéries et disposent d'une cuvette de rétention étanche.

Une information sur les risques encourus et sur le mode opératoire de déversement, notamment sur l'interdiction formelle de mélange des types d'huile, est clairement affichée à proximité du conteneur. La borne est protégée contre les risques de choc avec un véhicule. La jauge de niveau est facilement repérable et le taux de remplissage est régulièrement contrôlé.

Un absorbant est stocké à proximité de la borne. En cas de déversement accidentel, il est immédiatement utilisé et traité comme un déchet dangereux.

Article 9.2.4 - Amiante

Une zone de dépôt spécifique reçoit les déchets d'amiante liés aux matériaux inertes. Cette zone est clairement signalée (une benne de 15m³ pouvant contenir 10 tonnes d'amiante). Les éléments reçus en vrac sont déposés, emballés et étiquetés, conformément à la réglementation en vigueur. L'exploitant met à disposition des usagers ou de son personnel les moyens d'ensachage des déchets.

Article 9.2.5 - Couverture des aires d'entreposage des déchets d'équipements électriques et électroniques

Les zones d'entreposage des déchets d'équipements électriques et électroniques sont couvertes lorsque l'absence de couverture est susceptible de provoquer :

- la dégradation des équipements ou parties d'équipements destinés au réemploi ;
- l'entraînement de substances polluantes telles que des huiles par les eaux de pluie ;
- l'accumulation d'eau dans les équipements ou l'imprégnation par la pluie de tout ou partie des équipements (notamment la laine de verre et les mousses) rendant plus difficile leur élimination appropriée.

Article 9.2.6 - Préparation au transport des déchets sortants

Préparation au transport et étiquetage des déchets dangereux :

Les déchets dangereux évacués sont emballés conformément à la réglementation en vigueur et, le cas échéant, en respectant les dispositions de l'ADR. Les déchets dangereux sont étiquetés et portent en caractère lisible :

- la nature et le code des déchets, conformément à l'annexe II de l'article R. 541-8 du code de l'environnement ;
- les symboles de danger conformément à la réglementation en vigueur.

CHAPITRE 9.3 - DISPOSITIONS PARTICULIÈRES APPLICABLES À LA RUBRIQUE 2710-2 (ENREGISTREMENT) – INSTALLATION DE COLLECTE DE DÉCHETS NON DANGEREUX

Article 9.3.1 - Réception et entreposage

Les déchets non dangereux peuvent être déposés directement sur les aires, bennes, casiers ou conteneurs spécifiques à chaque catégorie de déchets admis. L'affectation des différentes bennes, casiers ou conteneurs destinés à l'entreposage des déchets doit être clairement indiquée par des marquages ou des affichages appropriés.

Un contrôle de l'état et du degré de remplissage des différents conteneurs est réalisé quotidiennement pendant les heures d'ouverture du public.

Article 9.3.2 - Zone de dépôt pour le réemploi

L'exploitant peut implanter dans l'enceinte de l'installation une zone où les usagers déposent leurs objets ou leurs mobiliers qui sont destinés au réemploi. Le dépôt dans cette zone se fait sous le contrôle d'une personne habilitée par l'exploitant et avec son accord.

Cette zone est abritée des intempéries et distincte du reste de l'installation. La zone de réemploi ne dépasse pas 10 % de la surface totale de l'installation.

La durée maximale d'entreposage de ces produits destinés au réemploi est fixée par l'exploitant. Elle ne peut excéder trois mois. Au-delà de cette durée, les produits entreposés acquièrent le statut de déchet et doivent être gérés comme tel.

TITRE 10 - SURVEILLANCE DES EMISSIONS ET DE LEURS EFFETS

CHAPITRE 10.1 - PROGRAMME D'AUTOSURVEILLANCE

Article 10.1.1 - Principe et objectifs du programme d'autosurveillance

Afin de maîtriser les émissions de ses installations et de suivre leurs effets sur l'environnement, l'exploitant définit et met en œuvre sous sa responsabilité un programme de surveillance de ses émissions

et de leurs effets dit programme d'autosurveillance. L'exploitant adapte et actualise la nature et la fréquence de cette surveillance pour tenir compte des évolutions de ses installations, de leurs performances par rapport aux obligations réglementaires, et de leurs effets sur l'environnement.

L'exploitant décrit dans un document tenu à la disposition de l'inspection des installations classées les modalités de mesures et de mise en œuvre de son programme de surveillance, y compris les modalités de transmission à l'inspection des installations classées.

Les articles suivants définissent le contenu minimum de ce programme en terme de nature de mesure, de paramètres et de fréquence pour les différentes émissions et pour la surveillance des effets sur l'environnement, ainsi que de fréquence de transmission des données d'auto surveillance.

Article 10.1.2 - Mesures comparatives

Outre les mesures auxquelles il procède sous sa responsabilité, afin de s'assurer du bon fonctionnement des dispositifs de mesure et des matériels d'analyse ainsi que de la représentativité des valeurs mesurées (absence de dérive), l'exploitant fait procéder à des mesures comparatives, selon des procédures normalisées lorsqu'elles existent, par un organisme extérieur différent de l'entité qui réalise habituellement les opérations de mesure du programme d'auto surveillance. Celui-ci doit être accrédité ou agréé par le ministère chargé de l'inspection des installations classées pour les paramètres considérés.

Ces mesures sont réalisées sans préjudice des mesures de contrôle réalisées par l'inspection des installations classées en application des dispositions des articles L.514-5 et L.514-8 du code de l'environnement. Conformément à ces articles, l'inspection des installations classées peut, à tout moment, réaliser ou faire réaliser des prélèvements d'effluents liquides ou gazeux, de déchets ou de sol et des mesures de niveaux sonores. Les frais de prélèvement et d'analyse sont à la charge de l'exploitant. Les contrôles inopinés exécutés à la demande de l'inspection des installations classées peuvent, avec l'accord de cette dernière, se substituer aux mesures comparatives.

CHAPITRE 10.2 - MODALITÉS D'EXERCICE ET CONTENU DE L'AUTOSURVEILLANCE

Article 10.2.1 - Relevé des prélèvements d'eau

Les installations de prélèvement d'eau de toutes origines, comme définies à l'article 4.2.1, sont munies d'un dispositif de mesure totalisateur de la quantité d'eau prélevée. Ce dispositif est relevé mensuellement. Ces résultats sont portés sur un registre éventuellement informatisé et consultable par l'inspection des installations classées.

Article 10.2.2 - Fréquences, et modalités de l'autosurveillance de la qualité des rejets d'eaux pluviales

Les dispositions minimales suivantes sont mises en œuvre :

Paramètres	Auto surveillance assurée par l'exploitant
	Périodicité de la mesure
Ensemble des paramètres définis à l'article 4.4.7 et 4.4.12	Annuelle
Débit rejeté	

Ces mesures sont effectuées par un organisme agréé par le ministère chargé de l'environnement, sur un échantillon représentatif du fonctionnement sur une journée de l'installation et constitué soit par un prélèvement continu d'une demi-heure, soit par au moins deux prélèvements instantanés espacés d'une demi-heure.

Le débit rejeté doit être mesuré en continu.

Article 10.2.3 - Suivi des déchets

L'exploitant tient à jour le registre des déchets prévu par l'arrêté du 29 février 2012 fixant le contenu des registres mentionnés aux articles R.541-43 et R.541-46 du code de l'environnement

Le registre peut être contenu dans un document papier ou informatique. Il est conservé pendant au moins trois ans et tenu à la disposition des autorités compétentes.

Article 10.2.4 - Autosurveillance des niveaux sonores

Une mesure du niveau de bruit et de l'émergence est effectuée un an au maximum après la mise en service de l'installation puis tous les 3 ans. Les mesures sont effectuées selon la méthode définie en annexe de l'arrêté du 23 janvier 1997. Ces mesures sont effectuées par un organisme qualifié dans des conditions représentatives du fonctionnement de l'installation sur une durée d'une demi-heure au moins.

Une mesure des émissions sonores est effectuée aux frais de l'exploitant par un organisme qualifié, notamment à la demande du préfet, si l'installation fait l'objet de plaintes ou en cas de modification de l'installation susceptible d'impacter le niveau de bruit généré dans les zones à émergence réglementée.

CHAPITRE 10.3 - SUIVI, INTERPRÉTATION ET DIFFUSION DES RÉSULTATS

Article 10.3.1 - Analyse et transmission des résultats de l'autosurveillance

L'exploitant suit les résultats des mesures qu'il réalise, notamment celles de son programme d'autosurveillance, les analyse et les interprète. Il prend le cas échéant les actions correctives appropriées lorsque des résultats font présager des risques ou inconvénients pour l'environnement ou d'écart par rapport au respect des valeurs réglementaires relatives aux émissions de ses installations ou de leurs effets sur l'environnement.

Article 10.3.2 - Analyse et transmission des résultats des mesures de niveaux sonores

Les résultats des mesures réalisées en application de l'article 10.2.4 sont transmis au préfet dans le mois qui suit leur réception avec les commentaires et propositions éventuelles d'amélioration.

CHAPITRE 10.4 - BILANS PERIODIQUES

Article 10.4.1 - Déclaration « GERP » annuelle

La déclaration « GERP » est réalisée dans les conditions fixées par la réglementation, prenant en compte notamment le respect des seuils et des quantités de polluants émis par les installations exploitées sur les thématiques « Eaux », « Air », « Déchets », « Sols » notamment.

En cas d'impossibilité technique imputable à l'outil GERP ou équivalent, l'exploitant transmet les résultats sous forme « papier » dans ce même délai à l'Inspection des Installations Classées.

CHAPITRE 10.5 - DELAIS ET VOIES DE RECOURS – PUBLICITE - EXECUTION

Article 10.5.1 - Délais et voies de recours

Le présent arrêté est soumis à un contentieux de pleine juridiction.

Il peut être déféré auprès du tribunal administratif de Dijon.

1° Par les pétitionnaires ou exploitants, dans un délai de deux mois à compter du jour de notification du présent arrêté ;

2° Par les tiers intéressés en raison des inconvénients ou des dangers pour les intérêts mentionnés à l'article L. 181-3, dans un délai de quatre mois à compter de :

a) L'affichage en mairie dans les conditions prévues au 2° de l'article R. 181-44 ;

b) La publication de la décision sur le site internet de la préfecture prévue au 4° du même article.

Le délai court à compter de la dernière formalité accomplie. Si l'affichage constitue cette dernière formalité, le délai court à compter du premier jour d'affichage de la décision.

Les décisions mentionnées au premier alinéa peuvent faire l'objet d'un recours gracieux ou hiérarchique dans le délai de deux mois. Ce recours administratif prolonge de deux mois les délais mentionnés aux 1° et 2°.

Article 10.5.2 - Publicité

En vue de l'information des tiers et conformément aux dispositions de l'article R. 181-44 du code de l'environnement :

1° Une copie de l'arrêté d'autorisation environnementale est déposée à la mairie de LOUHANS, commune d'implantation du projet, et peut y être consultée ;

2° Un extrait de ces arrêtés est affiché à la mairie de LOUHANS, commune d'implantation du projet, pendant une durée minimum d'un mois ; procès-verbal de l'accomplissement de cette formalité est dressé par les soins du maire ;

3° L'arrêté est adressé à chaque conseil municipal et aux autres autorités locales ayant été consultées en application de l'article R. 181-38 du code de l'environnement, à savoir : les conseils municipaux des communes de LOUHANS, BRUAILLES, La CHAPELLE-NAUDE et SORNAY ;

4° L'arrêté est publié sur le site internet de la préfecture de SAÔNE-ET-LOIRE (<http://www.saône-et-loire.gouv.fr>) pendant une durée minimale de « quatre mois ».

L'information des tiers s'effectue dans le respect du secret de la défense nationale, du secret industriel et de tout secret protégé par la loi.

Article 10.5.3 - Exécution

Le secrétaire général de la préfecture de Saône-et-Loire, le sous-préfet de l'arrondissement de Louhans, le directeur régional de l'environnement, de l'aménagement et du logement de la région Bourgogne-Franche-Comté, et l'inspection des installations classées pour la protection de l'environnement sont chargés chacun en ce qui le concerne, de l'exécution du présent arrêté dont une copie sera adressée :

- au maire de Louhans ;
- à la direction régionale de l'environnement, de l'aménagement et du logement de Bourgogne-Franche-Comté, à Besançon ;
- à l'unité départementale de Saône-et-Loire de la direction régionale de l'environnement, de l'aménagement et du logement de Bourgogne-Franche-Comté, à Mâcon ;
- au SIVOM du Louhannais – 35 rue de la Quemine - 71500 BRANGES.

Mâcon, le 12 NOV. 2020

Le préfet

Pour le préfet,
le secrétaire général de la
préfecture de Saône-et-Loire

David-Anthony DELAVOËT

TABLE DES MATIÈRES

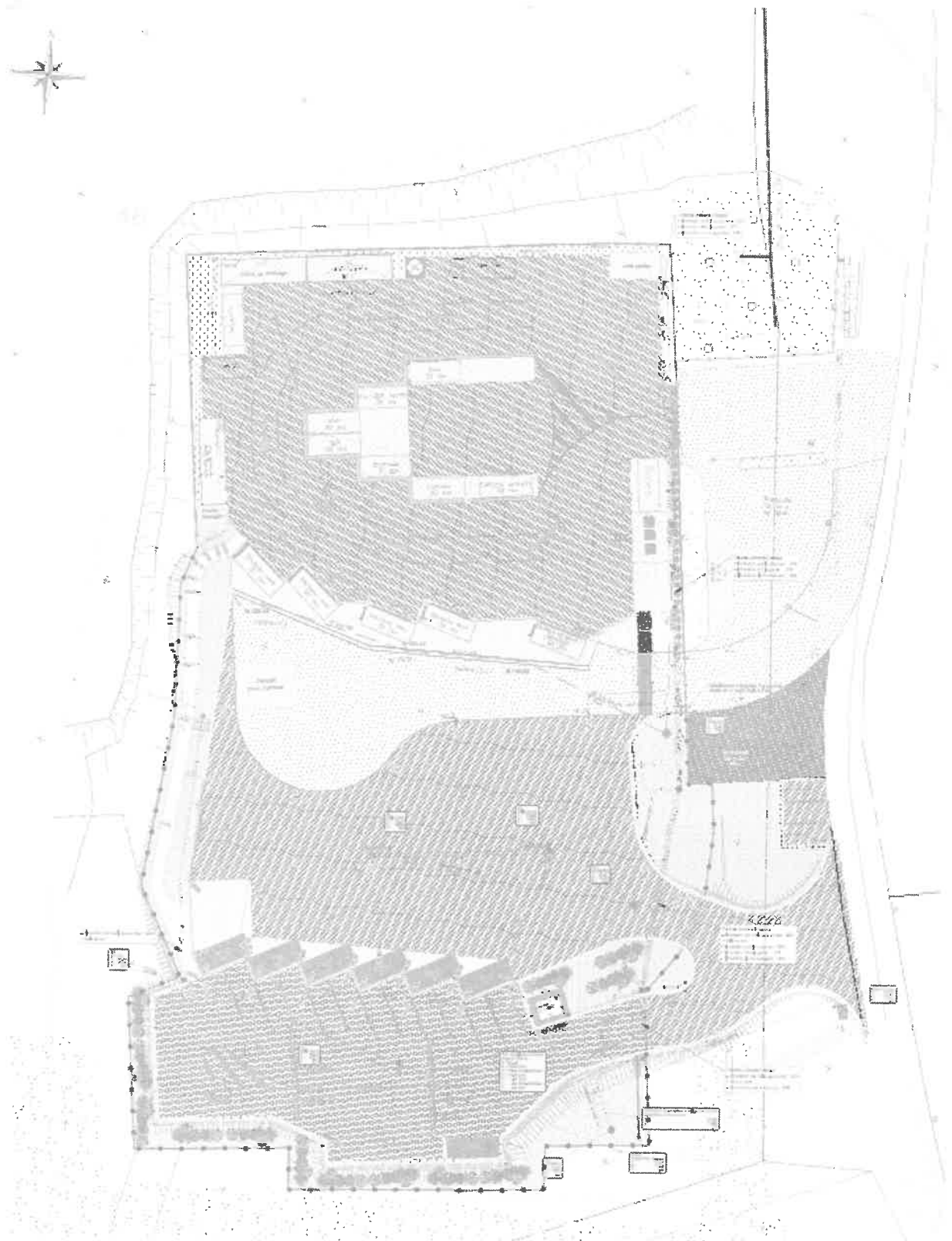
TITRE 1 - PORTEE DE L'AUTORISATION ET CONDITIONS GENERALES.....	3
CHAPITRE 1.1 - Bénéficiaire et portée de l'autorisation.....	3
Article 1.1.1 - Exploitant titulaire de l'autorisation.....	3
Article 1.1.2 - Installations non visées par la nomenclature ou soumises à déclaration ou soumises à enregistrement.....	3
CHAPITRE 1.2 - Nature des installations.....	3
Article 1.2.1 - Liste des installations concernées par une rubrique de la nomenclature des installations classées.....	3
Article 1.2.2 - Situation de l'établissement.....	4
Article 1.2.3 - Consistance des installations autorisées.....	4
CHAPITRE 1.3 - Conformité au dossier de demande d'autorisation.....	4
Article 1.3.1 - Conformité.....	4
CHAPITRE 1.4 - Durée de l'autorisation.....	4
Article 1.4.1 - Durée de l'autorisation et caducité.....	4
CHAPITRE 1.5 - Garanties financières.....	5
Article 1.5.1 - Objet des garanties financières.....	5
CHAPITRE 1.6 - Modifications et cessation d'activité.....	5
Article 1.6.1 - Modification du champ de l'autorisation.....	5
Article 1.6.2 - Mise à jour de l'étude de dangers et de l'étude d'incidence.....	5
Article 1.6.3 - Équipements abandonnés.....	5
Article 1.6.4 - TRANSFERT SUR UN AUTRE EMPLACEMENT.....	5
Article 1.6.5 - Changement d'exploitant.....	5
Article 1.6.6 - Cessation d'activités.....	5
CHAPITRE 1.7 - Réglementation.....	6
Article 1.7.1 - Réglementation applicable.....	6
Article 1.7.2 - Respect des autres législations et réglementations.....	6
TITRE 2 - GESTION DE L'ÉTABLISSEMENT.....	7
CHAPITRE 2.1 - Exploitation des installations.....	7
Article 2.1.1 - Objectifs généraux.....	7
Article 2.1.2 - Consignes d'exploitation.....	7
Article 2.1.3 - Horaires d'ouverture.....	7
Article 2.1.4 - Clôture et accès.....	7
CHAPITRE 2.2 - Réserves de produits ou matières consommables.....	8
Article 2.2.1 - Réserves de produits.....	8
CHAPITRE 2.3 - Intégration dans le paysage.....	8
Article 2.3.1 - Propreté.....	8
Article 2.3.2 - Esthétique.....	8
CHAPITRE 2.4 - Danger ou nuisance non prévenu.....	8
Article 2.4.1 - DANGER OU NUISANCE NON PRÉVENU.....	8
CHAPITRE 2.5 - Incidents ou accidents.....	8
Article 2.5.1 - DÉCLARATION ET RAPPORT.....	8
CHAPITRE 2.6 - Récapitulatif des documents tenus à la disposition de l'inspection.....	9
Article 2.6.1 - Récapitulatif des documents tenus à la disposition de l'inspection.....	9
CHAPITRE 2.7 - Récapitulatif des documents à transmettre à l'inspection.....	9
Article 2.7.1 - Récapitulatif des CONTRÔLES et documents à transmettre ou à tenir à disposition de l'inspection.....	9
TITRE 3 - PRÉVENTION DE LA POLLUTION ATMOSPHÉRIQUE.....	10
CHAPITRE 3.1 - Conception des installations.....	10

Article 3.1.1 - Dispositions générales.....	10
Article 3.1.2 - Pollutions accidentelles.....	10
Article 3.1.3 - Odeurs.....	11
Article 3.1.4 - Voies de circulation.....	11
Article 3.1.5 - Émissions diffuses et envols de poussières.....	11
TITRE 4 - PROTECTION DES RESSOURCES EN EAUX ET DES MILIEUX AQUATIQUES.....	11
CHAPITRE 4.1 - Objectifs de qualité du milieu.....	11
Article 4.1.1 - Compatibilité avec les objectifs de qualité du milieu.....	11
CHAPITRE 4.2 - Prélèvements et consommations d'eau.....	11
Article 4.2.1 - Origine des approvisionnements en eau.....	11
Article 4.2.2 - Protection des réseaux d'eau potable.....	12
Article 4.2.3 - Adaptation des prescriptions en cas de sécheresse.....	12
CHAPITRE 4.3 - Collecte des effluents liquides.....	12
Article 4.3.1 - Dispositions générales.....	12
Article 4.3.2 - Plan des réseaux.....	12
Article 4.3.3 - Entretien et surveillance.....	12
Article 4.3.4 - Protection des réseaux internes à l'établissement.....	12
Article 4.3.4.1 - Protection contre des risques spécifiques.....	13
Article 4.3.4.2 - Isolement avec les milieux.....	13
CHAPITRE 4.4 - Types d'effluents, leurs ouvrages d'épuration et leurs caractéristiques de rejet au milieu.....	13
Article 4.4.1 - Identification des effluents.....	13
Article 4.4.2 - Collecte des effluents.....	13
Article 4.4.3 - Gestion des ouvrages : conception, dysfonctionnement.....	13
Article 4.4.4 - Entretien et conduite des installations de traitement.....	14
Article 4.4.5 - Localisation des points de rejet.....	14
Article 4.4.6 - Conception, aménagement et équipement des ouvrages de rejet.....	14
Article 4.4.6.1 - Conception.....	14
Article 4.4.6.2 - Aménagement des points de prélèvements.....	15
Article 4.4.6.3 - Section de mesure.....	15
Article 4.4.7 - Caractéristiques générales de l'ensemble des rejets.....	15
Article 4.4.8 - Compatibilité avec les objectifs de qualité du milieu.....	15
Article 4.4.9 - Valeurs limites d'émission des eaux domestiques.....	15
Article 4.4.10 - Eaux pluviales susceptibles d'être polluées.....	15
Article 4.4.11 - Valeurs limites d'émission des eaux exclusivement pluviales.....	16
TITRE 5 - DECHETS PRODUITS.....	16
CHAPITRE 5.1 - Principes de gestion.....	16
Article 5.1.1 - Limitation de la production de déchets.....	16
Article 5.1.2 - Séparation des déchets.....	17
Article 5.1.3 - Conception et exploitation des installations d'entreposage internes des déchets.....	17
Article 5.1.4 - Déchets gérés à l'extérieur de l'établissement.....	17
Article 5.1.5 - Déchets gérés à l'intérieur de l'établissement.....	18
Article 5.1.6 - Transport.....	18
Article 5.1.7 - Déchets produits par l'établissement.....	18
Article 5.1.8 - Autosurveillance des déchets.....	18
Article 5.1.8.1 - Autosurveillance des déchets.....	18
Article 5.1.8.2 - Déclaration.....	19
TITRE 6 - PREVENTION DES NUISANCES SONORES, DES VIBRATIONS ET DES EMISSIONS LUMINEUSES.....	19
CHAPITRE 6.1 - Dispositions générales.....	19
Article 6.1.1 - Véhicules et engins.....	19
Article 6.1.2 - Appareils de communication.....	20
CHAPITRE 6.2 - Niveaux acoustiques.....	20
Article 6.2.1 - Valeurs Limites d'émergence.....	20
Article 6.2.2 - Niveaux limites de bruit en limites d'Exploitation.....	20
PÉRIODE DE JOUR.....	20

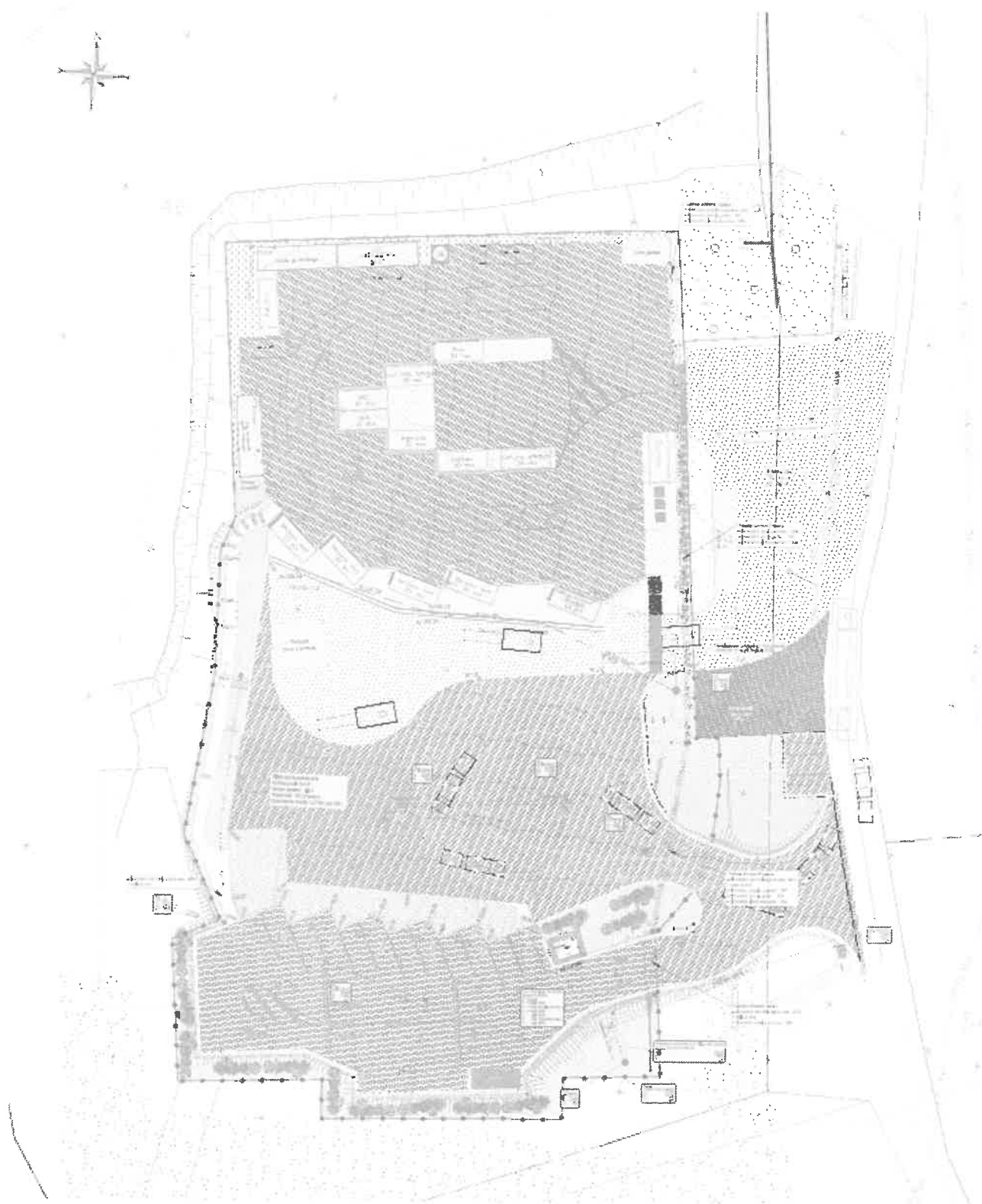
CHAPITRE 6.3 - Vibrations.....	20
Article 6.3.1 - Vibrations.....	20
CHAPITRE 6.4 - Émissions lumineuses.....	20
Article 6.4.1 - Émissions lumineuses.....	20
TITRE 7 - Substances et produits chimiques.....	21
CHAPITRE 7.1 - Dispositions générales.....	21
Article 7.1.1 - Identification des produits.....	21
Article 7.1.2 - ÉTIQUETAGE DES SUBSTANCES ET MÉLANGES DANGEREUX.....	21
CHAPITRE 7.2 - SUBSTANCE ET PRODUITS DANGEREUX POUR L'HOMME ET L'ENVIRONNEMENT.....	21
Article 7.2.1 - SUBSTANCES INTERDITES OU RESTREINTES.....	21
Article 7.2.2 - SUBSTANCES EXTRÊMEMENT PRÉOCCUPANTES.....	21
Article 7.2.3 - SUBSTANCES SOUMISES À AUTORISATION.....	22
Article 7.2.4 - PRODUITS BIOCIDES - SUBSTANCES CANDIDATES À SUBSTITUTION.....	22
Article 7.2.5 - SUBSTANCES À IMPACTS SUR LA COUCHE D'OZONE (ET LE CLIMAT).....	22
TITRE 8 - PRÉVENTION DES RISQUES TECHNOLOGIQUES.....	22
CHAPITRE 8.1 - Principes directeurs.....	22
CHAPITRE 8.2 - Généralités.....	22
Article 8.2.1 - LOCALISATION DES RISQUES.....	22
Article 8.2.2 - LOCALISATION DES STOCKS DE SUBSTANCES ET MÉLANGES DANGEREUX.....	23
Article 8.2.3 - PROPRIÉTÉ DE L'INSTALLATION.....	23
Article 8.2.4 - CONTRÔLE DES ACCÈS.....	23
Article 8.2.5 - CIRCULATION DANS L'ÉTABLISSEMENT.....	23
Article 8.2.6 - ETUDE DE DANGERS.....	23
CHAPITRE 8.3 - Dispositions constructives.....	23
Article 8.3.1 - COMPORTEMENT AU FEU.....	23
Article 8.3.1.1 - Comportement au feu des locaux.....	23
Article 8.3.1.2 - LOCAL DDSM.....	24
Article 8.3.1.3 - CONTAINERS MARITIMES D3E.....	24
Article 8.3.1.4 - Écran thermique.....	24
Article 8.3.2 - INTERVENTION DES SERVICES DE SECOURS.....	24
Article 8.3.2.1 - Accessibilité.....	24
Article 8.3.2.2 - Accessibilité des engins à proximité de l'installation.....	24
Article 8.3.2.3 - Déplacement des engins de secours à l'intérieur du site.....	25
Article 8.3.2.4 - DÉSENFUMAGE.....	25
CHAPITRE 8.4 - Dispositif de prévention des accidents.....	25
Article 8.4.1 - MATÉRIELS UTILISABLES EN ATMOSPHÈRES EXPLOSIBLES.....	25
Article 8.4.2 - INSTALLATIONS ÉLECTRIQUES.....	25
Article 8.4.3 - VENTILATION DES LOCAUX.....	26
Article 8.4.4 - SYSTÈMES DE DÉTECTION ET EXTINCTION AUTOMATIQUES.....	26
CHAPITRE 8.5 - Dispositif de rétention des pollutions accidentelles.....	26
Article 8.5.1 - Organisation de l'établissement.....	26
Article 8.5.2 - RÉTENTIONS ET CONFINEMENT.....	26
Article 8.5.3 - Réservoirs.....	27
Article 8.5.4 - Règles de gestion des stockages en rétention.....	28
Article 8.5.5 - Stockage sur les lieux d'emploi.....	28
Article 8.5.6 - Transports - chargements - déchargements.....	28
Article 8.5.7 - Élimination des substances ou mélanges dangereux.....	28
CHAPITRE 8.6 - Dispositions d'exploitation.....	28
Article 8.6.1 - SURVEILLANCE DE L'INSTALLATION.....	28
Article 8.6.2 - TRAVAUX.....	28
Article 8.6.2.1 - Contenu du permis d'intervention, de feu.....	29
Article 8.6.3 - VÉRIFICATION PÉRIODIQUE ET MAINTENANCE DES ÉQUIPEMENTS.....	29
Article 8.6.4 - CONSIGNES D'EXPLOITATION.....	29
Article 8.6.5 - Interdiction de feux.....	30

CHAPITRE 8.7 - Moyens d'intervention en cas d'accident et organisation des secours.....	30
Article 8.7.1 - Définition générale des moyens.....	30
Article 8.7.2 - Entretien des moyens d'intervention.....	30
Article 8.7.3 - Ressources en eau ET Moyens de lutte contre l'incendie.....	30
Article 8.7.4 - Consignes de sécurité.....	31
Article 8.7.5 - Consignes générales d'intervention.....	32
TITRE 9 - CONDITIONS PARTICULIERES APPLICABLES A CERTAINES INSTALLATIONS DE L'ETABLISSEMENT.....	32
CHAPITRE 9.1 - Dispositions particulières communes applicables aux installations de collecte de déchets dangereux et non dangereux.....	32
Article 9.1.1 - Formation du personnel.....	32
Article 9.1.2 - Admission des déchets.....	33
Article 9.1.3 - Déchets sortants.....	33
Article 9.1.4 - Transports.....	33
Article 9.1.5 - Accessibilité.....	33
Article 9.1.6 - Prévention des chutes et collisions.....	33
CHAPITRE 9.2 - Dispositions particulières applicables à la rubrique 2710-1 (autorisation) – installation de collecte de déchets dangereux.....	34
Article 9.2.1 - Réception des déchets.....	34
Article 9.2.2 - Local de stockage.....	34
Article 9.2.3 - Stockage des huiles.....	34
Article 9.2.4 - Amiante.....	35
Article 9.2.5 - Couverture des aires d'entreposage des déchets d'équipements électriques et électroniques.....	35
Article 9.2.6 - Préparation au transport des déchets sortants.....	35
CHAPITRE 9.3 - Dispositions particulières applicables à la rubrique 2710-2 (ENREGISTREMENT) – installation de collecte de déchets non dangereux.....	35
Article 9.3.1 - Réception et entreposage.....	35
Article 9.3.2 - Zone de dépôt pour le réemploi.....	35
TITRE 10 - SURVEILLANCE DES EMISSIONS ET DE LEURS EFFETS.....	36
CHAPITRE 10.1 - Programme d'autosurveillance.....	36
Article 10.1.1 - Principe et objectifs du programme d'autosurveillance.....	36
Article 10.1.2 - Mesures comparatives.....	36
CHAPITRE 10.2 - Modalités d'exercice et contenu de l'autosurveillance.....	36
Article 10.2.1 - Relevé des prélèvements d'eau.....	36
Article 10.2.2 - Fréquences, et modalités de l'autosurveillance de la qualité des rejets D'eaux pluviales.....	36
Article 10.2.3 - Suivi des déchets.....	37
Article 10.2.4 - Autosurveillance des niveaux sonores.....	37
CHAPITRE 10.3 - Suivi, interprétation et diffusion des résultats.....	37
Article 10.3.1 - Analyse et transmission des résultats de l'autosurveillance.....	37
Article 10.3.2 - Analyse et transmission des résultats des mesures de niveaux sonores.....	37
CHAPITRE 10.4 - BILANS PERIODIQUES.....	37
Article 10.4.1 - Déclaration « GEREP » annuelle.....	37
CHAPITRE 10.5 - DELAIS ET VOIES DE RECOURS – PUBLICITE - EXECUTION.....	37
Article 10.5.1 - Délais et voies de recours.....	37
Article 10.5.2 - Publicité.....	38
Article 10.5.3 - Exécution.....	38

Annexe 1 : Plan d'ensemble de l'état futur – quai fixe 6 bennes



Annexe 2 : Plan d'ensemble de l'état futur – plate-forme de déchets verts

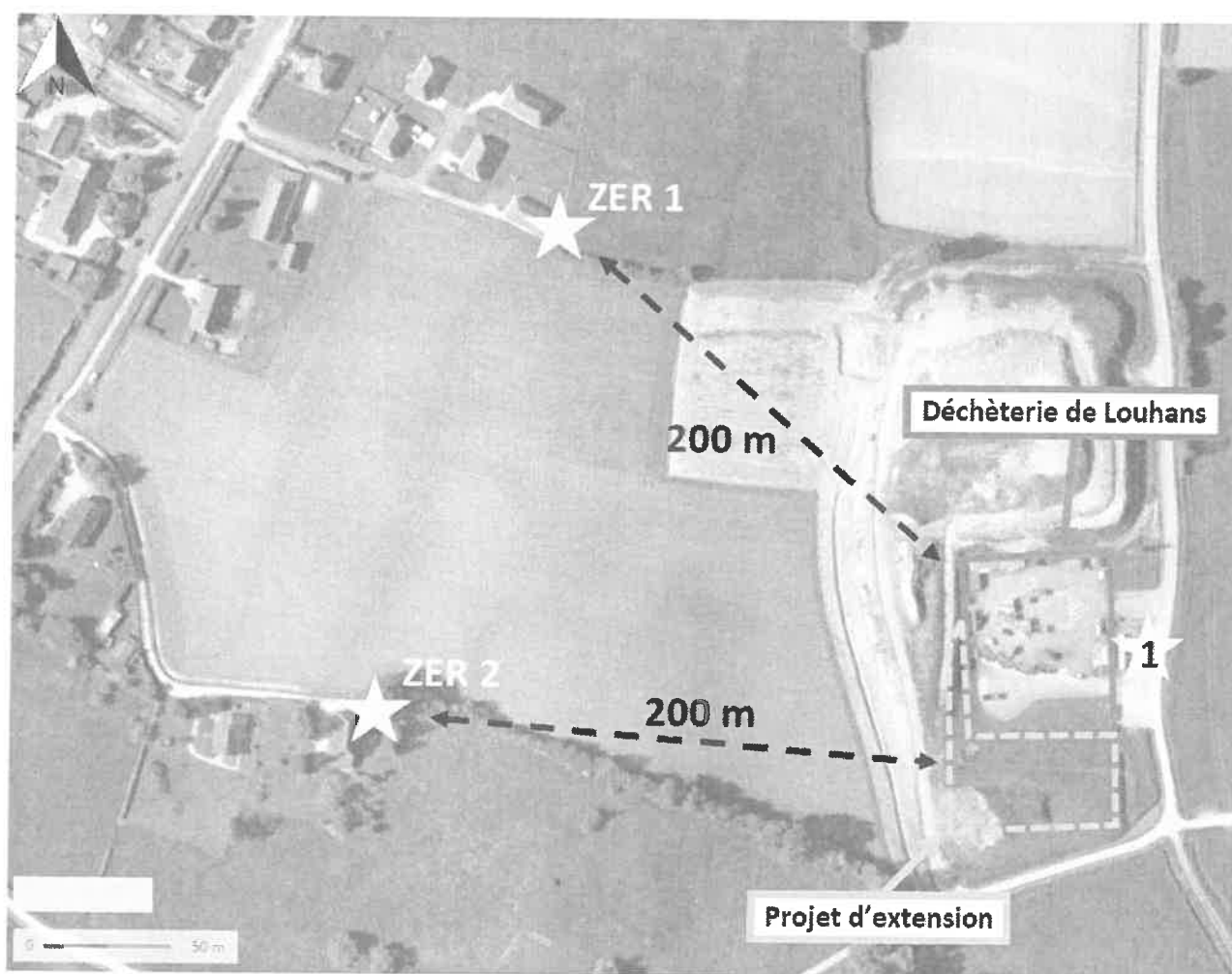


Annexe 3 : Emplacement des points de mesures des niveaux de bruit

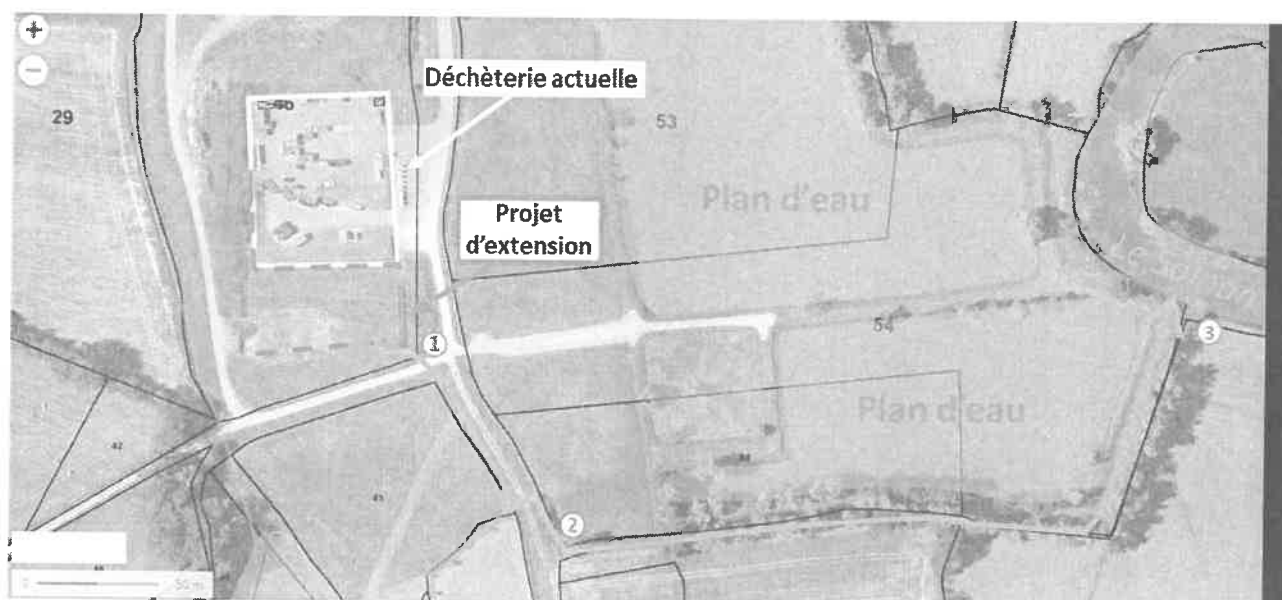
1 : Limite de propriété

ZER 1 : Zone à Émergence Réglementée – Les habitations situées au Nord-Ouest

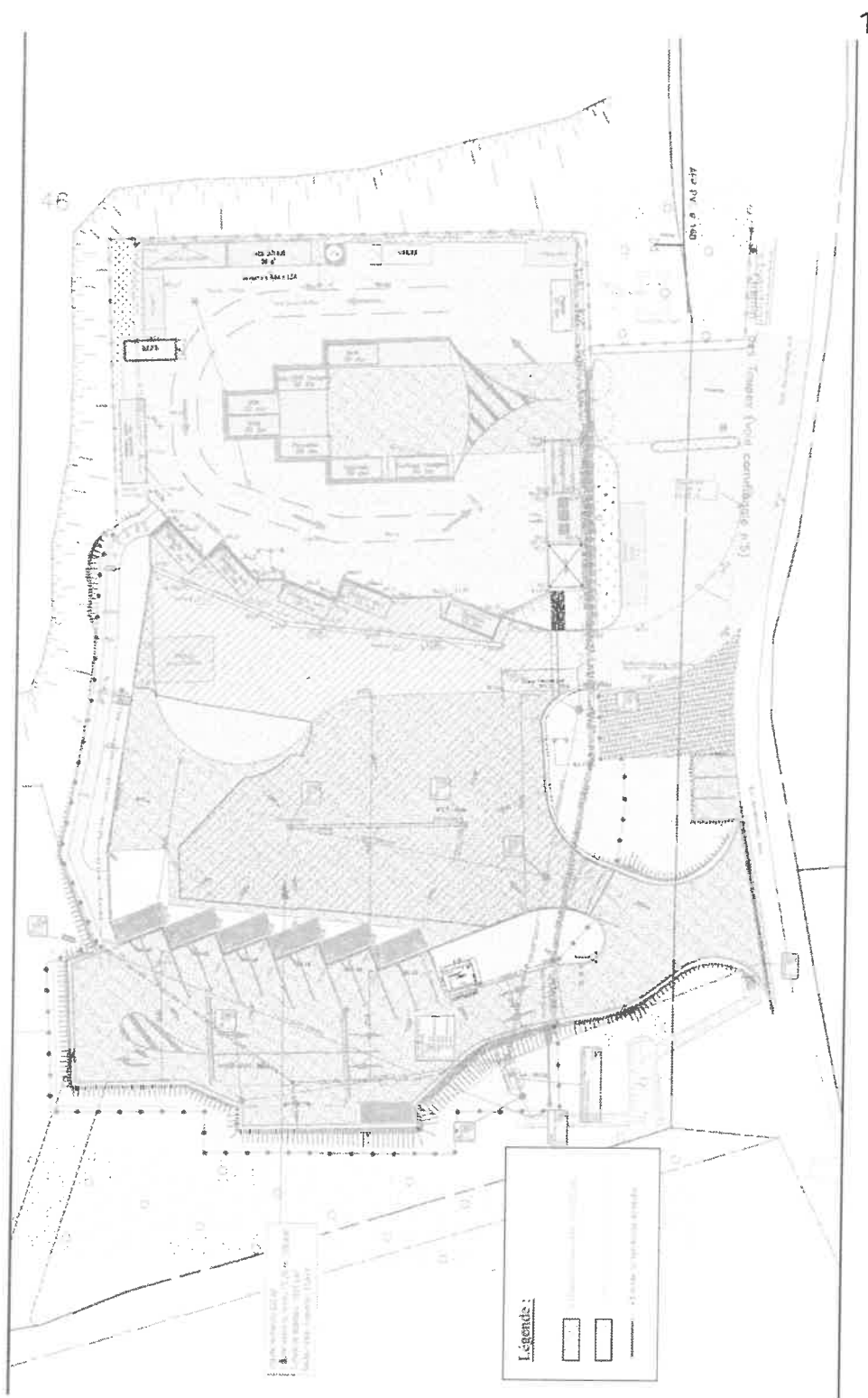
ZER 2 : Zone à Émergence Réglementée – Les habitations situées à l'Ouest



Annexe 4 : Cheminement des eaux rejetées



Annexe 5 : Rétention en voirie



Annexe

☐ κ thermiques 8 kJ/m^2

☐ κ thermiques 5 kJ/m^2

☐ κ thermiques 3 kJ/m^2

☐ Surface incendie modélisée

☐ Limites de site

☐ Portails

☐ Profil du sommet de la butte

☒ Cotes altimétriques

